

『 2011년 』

대학자체평가결과 요약 보고서

2011.12.



Global IT Brain
동명대학교
TONGMYONG UNIVERSITY

대학자체평가 기획위원회
대학자체평가 연구위원회

제 출 문

본 보고서를 2011년 대학자체평가결과보고서로
제출합니다.

기획위원회

위원장	조승구
위 원	윤수한
위 원	김주곤
위 원	이응주
위 원	최영준
위 원	이기욱
위 원	배석태

연구위원회

위원장	조승구
위 원	신동석
위 원	옥수열
위 원	김주곤
위 원	최상범
위 원	김교정
위 원	박병준
위 원	최 욱

경영기획팀

담당자	이현우
	신동규

목 차

제1장. 대학자체평가의 개요

1. 추진배경 및 목적	5
2. 추진목표 및 방향	7
3. 추진조직	8
4. 추진절차	10
5. 추진일정	13

제2장. 대학자체평가 방법

1. 평가모형	15
2. 평가내용	16
3. 평가 유형 및 평가기준	19

제3장. 평가결과

1. 대학사명 및 발전계획	25
2. 대학구성원	28
3. 교육	32
4. 교육시설	38
5. 대학재정 및 경영	43
6. 사회봉사	46

제4장. 종합판정 및 평가활용

1. 종합판정	50
2. 종합판정의 의견	51
3. 평가결과의 활용	52
4. 영역별 개선계획	54

제 1 장 대학자체평가 개요

1. 추진배경 및 목적
2. 추진목표 및 방향
3. 추진조직
4. 추진절차
5. 추진일정

1. 추진배경 및 목적

가. 추진배경

- 국제적 수준의 고등교육 질 보증 체제의 확대에 대비하여 대학의 평가역량 강화 필요
- 정부는 새로운 고등교육 질 관리체제로 대학 자체평가와 정보공시제를 대학의 경쟁력 강화를 위해 도입하고 이를 법제화하여 고등교육 질 보장체제를 구축
- 2007년 5월 ‘교육관련기관의 정보공개에 관한 특례법’ 제정으로 정보공시제가 도입되어 법에 규정한 항목에 관한 정보를 의무적으로 공시하여야 하며, 2007년 10월 ‘고등교육법’ 개정으로 모든 대학은 2009년부터 의무적으로 2년에 1회 이상 자체평가를 실시하여야 함
- 급변하는 21세기의 교육환경에 적응하기 위하여 어떠한 노력이 요구되는가를 진지하게 점검하고 모색할 필요
- 교육 수요자에 대한 대학교육 질에 대한 보증 체제의 확보와 더불어 정부의 행·재정적 지원 및 제재 사업에 대한 실질적 대비 필요

■ 법적근거 ■

[고등교육법]

- 제11조의2(평가 등) ① 학교는 교육과학기술부령으로 정하는 바에 따라 해당 기관의 교육과 연구, 조직과 운영, 시설과 설비 등에 관한 사항을 스스로 점검하고 평가하여 그 결과를 공시하여야 한다.
- ② 교육과학기술부장관으로부터 인정받은 기관(이하 이 조에서 “인정기관”이라 한다)은 대학의 신청에 따라 대학운영의 전반과 교육과정(학부·학과·전공을 포함한다)의 운영을 평가하거나 인증할 수 있다.
- ③ 교육과학기술부장관은 관련 평가전문기관, 제10조에 따른 학교협의체, 학술진흥을 위한 기관이나 단체 등을 인정기관으로 지정할 수 있다.
- ④ 정부가 대학에 행정적 또는 재정적 지원을 하려는 경우에는 제2항에 따른 평가 또는 인증 결과를 활용할 수 있다.
- ⑤ 제2항의 평가 또는 인증, 제3항의 인정기관의 지정과 제4항의 평가 또는 인증 결과의 활용에 필요한 사항은 대통령령으로 정한다.

[고등교육기관의 자체평가에 관한 규칙]

- 제3조(자체평가의 실시) ① 학교의 장은 해당 학교의 교육 여건 개선 및 교육·연구 등의 질적 향상을 위하여 학칙으로 정하는 바에 따라 「교육관련기관의 정보공개에 관한 특례법」 제6조제1항에 따른 공시정보와 학교의 장이 해당 기관의 교육·연구 등을 평가하기 위하여 필요하다고 인정하는 사항에 대하여 자체평가를 실시하여야 한다.
- ② 제1항에 따른 자체평가는 2년마다 1회 이상 실시하여야 한다. 다만, 「고등교육법」 제11조의2제2항에 따른 인정기관이 해당 학교의 운영 전반에 대하여 종합적으로 평가를 한 경우에는 이를 해당 연도 자체평가로 갈음할 수 있다.
- ③ 자체평가의 기준, 절차 및 방법 등에 필요한 사항은 해당 학교의 학칙으로 정한다.



〈자체평가 관련 법령〉

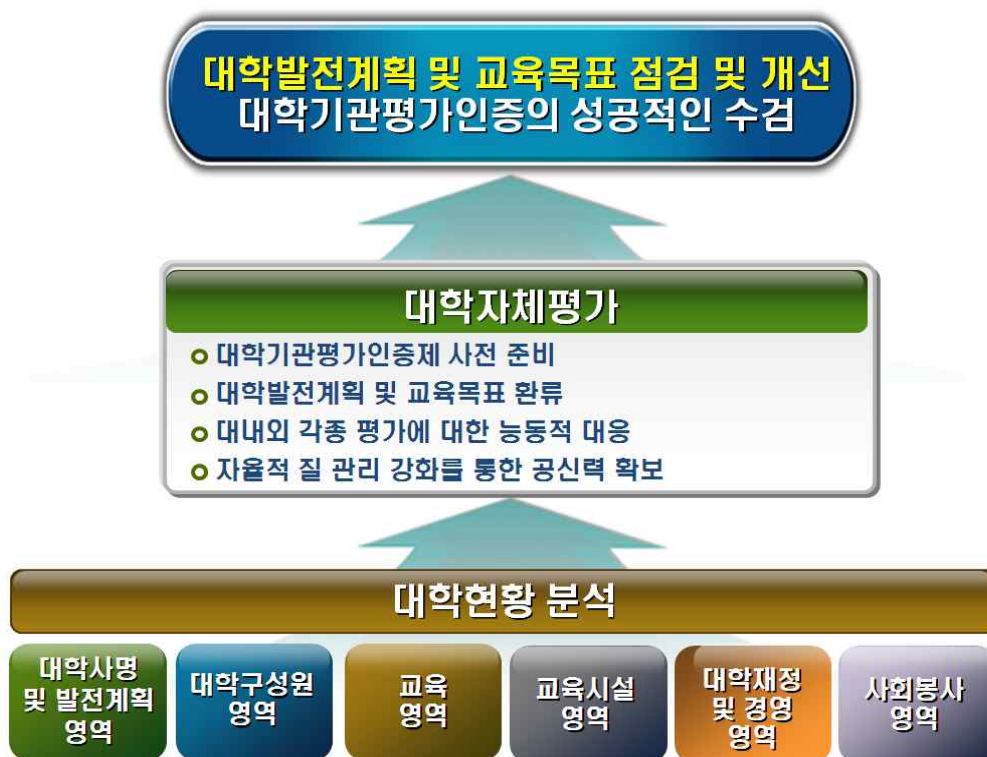
나. 추진목적

- 자율적 질 관리 강화를 통한 공신력 확보
 - 대학의 자율화에 따른 사회성 책무성 제고
 - 관련법령 준수
- 실질적인 자체평가를 통한 대학의 발전계획 수립
 - 성과지표에 의한 대학의 발전계획 수립
 - 추진실적을 대학 스스로 점검하도록 하는 체제 정착
- 대학기관평가인증제의 효율적인 준비
 - 대학평가시스템 정비, 수검년도 결정
 - 대학기관평가인증제 수검 전 미흡, 불충족 준거에 대한 개선방안 도출
- 교육수요자의 알권리 보장
 - 대학자체평가 결과 공개와 적절한 정보제공
 - 학부모, 학생, 기업체 등에 정보제공

2. 추진목표 및 방향

대학자체평가를 통하여 대학기관평가인증제를 사전 준비하고
대학발전계획 및 교육목표에 대한 점검과 개선방향 도출

- 대학자체평가를 통해 대학기관평가인증제의 평가요소인 영역별 현황을 평가점검하여 대학기관평가인증제의 성공적인 수검
- 대학자체평가 결과를 바탕으로 대학기관평가인증제의 수검 시기 결정
- 2011년 자체평가, 2012년 대학기관평가인증제 대응을 위한 자기점검평가조직 편성 운영
- 대학 장·단기발전계획의 분야별 추진 과제의 자기점검 및 환류
- 대학의 사명 및 발전계획과 교육목표를 점검하여 개선방향 도출
- 대내·외 각종 평가에 대한 능동적 대응
- 대학 자체평가 정착을 위한 전산시스템 구축



〈자체평가 추진목표 및 방향〉

3. 추진조직

- 추진조직은 학칙 및 규정에 명시된 바와 같이 평가업무를 조직적이고 체계적으로 운영하기 위하여 자체 평가기획위원회와 자체평가연구위원회 및 자체평가실무위원회로 구성
- 평가영역, 평가부문, 평가준거별 평가전문가(교수 및 직원)로 조직 구성
- 대학자체평가 추진조직과 대학기관평가인증제 추진조직을 일원화하여 대학자체평가의 본래의 목적에 충실하며 대학기관평가인증제를 사전에 점검
- 평가추진조직의 구성과 역할은 다음과 같음

〈자체평가 조직 및 역할〉

구분	구성	역할
기획 위원회	<ul style="list-style-type: none"> • 위원장 조승구(기획전략처장) • 위원 윤수한(교학지원처장) 김주곤(총무처장) 이응주(산학협력단장) • 임명직 최영준(학생지원처장) 이기옥(입학홍보처장) 배석태(대외협력처장) 	<ol style="list-style-type: none"> 1. 대학자체평가 기본계획 수립과 조정에 관한 사항 2. 대학자체평가 관련 규정의 제·개정과 폐지에 관한 사항 3. 대학자체평가 예산 확보와 평가활동 지원 대책 수립에 관한 사항 4. 대학자체평가 지표와 그 결과에 관한 사항 5. 대학자체평가 결과의 환류와 개선대책에 대한 총장의 자문 6. 그 밖에 대학자체평가와 관련하여 총장이 필요하다고 인정하는 사항
연구 위원회	<ul style="list-style-type: none"> • 위원장 조승구(기획전략처장) • 위원 박병준(경영기획팀장) • 임명직 신동석(정보통신대학장) 옥수열(게임공학과) 김주곤(총무처장) 최상범(기획부장) 김교정(사회복지학과) 최옥(경영기획팀과장) 	<ol style="list-style-type: none"> 1. 대학자체평가 모형 개발 및 선정 2. 대학자체평가 방법 및 실적개선 연구, 대학자체평가 결과의 검토 및 검수 3. 대학자체평가 결과의 활용방안(보상, 유인책) 연구·개발 4. 그 밖에 대학자체평가연구와 관련하여 총장이 필요하다고 인정하는 사항
실무 위원회	교수 및 직원 〈조직도 참조〉	<ol style="list-style-type: none"> 1. 기획위원회 및 연구위원회 실무 지원 2. 평가요소 평가 및 진단 3. 미흡·불충족 평가 준거 개선(案) 도출

- 자체평가연구위원회 조직은 향후 대학기관평가인증제 수검에 있어서의 일관성을 유지한다는 측면에서 대학기관평가인증제의 평가영역(6개)별 팀제로 전담조직을 갖추어졌으며, 구성원들은 해당 분야에서의 전문가들과 대학 현황을 평가하고 분석하여 실질적으로 그 결과를 대학운영에 반영할 수 있는 위원들로 구성됨



〈자체평가 추진 조직도〉

4. 추진절차

2011년 대학자체평가는 크게 준비단계, 시행단계, 보고단계, 결과활용단계로 구분되어 시행되었다. 준비단계에서는 우선 2009년에 시행된 대학자체평가 시행과정을 종합적으로 검토하고 우리 대학의 현황 및 평가 방향 등이 검토되었으며, 2011년 대학자체평가 기본계획을 수립하고 구성원의 의견을 수렴하였다. 시행단계는 2011년 대학자체평가모형을 대학기관평가인증제형으로 채택하였고, 자체평가워크숍을 개최하여 평가과정을 논의하였다. 이후 각 영역별 팀에서 분석활동과 평가활동이 진행되었으며 이에 대한 결과보고서를 제출하였다. 영역별 제출된 결과보고서는 감수와 최종수정단계를 거쳐 최종결과보고서로 작성되어져 총장에게 보고된 후 대학알리미 및 대학홈페이지에 공시되었다. 금번 대학자체평가보고서는 향후 자기평가결과 시사점 검토, 자체평가 결과 대학발전계획 반영 등 대학 운영에 있어 실질적인 자료로 활용될 예정이다.



〈자체평가 추진 절차〉

가. 대학 운영 및 평가 지표 모니터링

- 2011년 5월 기획전략처에서는 〈대학정보공시제〉, 〈대학기관평가인증제〉, 〈교육역량강화지원사업〉, 〈학부교육선진화선도대학지원사업(ACE)〉, 〈산학협력선도대학육성사업(LINC)〉, 〈학자금대출제한대학선정〉, 〈정부재정지원 제한대학(하위 15%)선정〉 등 정부(교육과학기술부)의 행정정책 지원 및 구조조정 정책과 관련하여 대학 운영 및 평가에 직접적으로 활용되어지는 종합지표 207개를 개발하여 대학구성원에게 공지함
- 지표 관련 행정부서에서는 매일 해당 지표의 관리표를 작성하여 주무부서인 기획전략처로 제출하였으며 주무부서에서는 이를 근거로 월별 모니터링을 시행하고 총장에게 보고함
- 〈대학 운영 및 평가 지표〉 모니터링 과정은 궁극적으로 우리 대학 운영에 있어서 현황 및 수준에 대한 강점과 약점을 분석하고 미흡한 부분에 있어 개선안을 도출하는 과정으로 진행되었으며, 금번 대학자체평가에 실질적인 자료로 활용되었고 향후 개발 예정인 대학BI시스템에 적용될 예정임

대학 운영 및 평가 지표 관리표										부서명		교무과					
										작성일		2011.10.01.					
영역 ①정보공시 ②평가인증 ③대외협력 ④국고사업 ⑤지방자치 ⑥연구개발 ⑦유무기	종합 관리 표 연번	관리항목명	대학기관 평가인증 유형 ①보통 ②우수 ③최우수 ④현장 ⑤현장 ⑥현장 ⑦현장	2009년	2010년	2011년 (공시예정 포함)	2011년 기관평가 인증 최소 요구수준 (9개년 중 1개년 값)	목표치	2011학년도						목표치 설정근거	자체 진단 ①충족 ②미충족 ③불확	대학 기관 평가 인증 자료 연월
				공시연월	공시연월	공시연월			3월	4월	5월	6월	7월	8월			
-정보공시 -평가인증 -대외협력 -국고사업	5	전임교원확보율 2.1.1 전임교원 확보율	공시	53.1%	61.02%	61.16%	61%	61%	61.16%	61.16%	61.16%	62.09%	62.33%	62.33%	대학기관평가인증 최 소요구수준(61%)	충족	2011.9 2011.10
				2011.03.01	2011.04.01	2011.05.01			2011.06.01	2011.07.01	2011.08.01						
				59.07%	59.07%												
				2011.09.01	2011.10.01												
-정보공시 -국고사업	15	외국인 전임교원 현황	-	19명	53명	50명	-	40명	50명	50명	50명	50명	50명	50명	전국평균(대학알리 미) 12명이나 우리대학 현수준 고려하여 설정	충족	-
				2011.03.01	2011.04.01	2011.05.01			2011.06.01	2011.07.01	2011.08.01						
				37명	37명												
				2011.09.01	2011.10.1												
-정보공시	74	전체교원 대비 전임교원 현황	-	48%	52%	46.4%	-	50%	46.4%	46.4%	46.4%	46.8%	46.9%	46.9%	전국평균(대학알리 미) 36.9%이나 우리대학 현수준 고려하여 설정	충족	-
				2011.03.01	2011.04.01	2011.05.01			2011.06.01	2011.07.01	2011.08.01						
				48.1%	46.9%												
				2011.09.01	2011.10.01												
-정보공시	75	전임교원 1인당 학생수 -편제대비 -재학생대비 (일반대) -재학생대비 (산업대포함)	-	40.1명 22.9명 (32.9명)	35.1명 22.9명 (32.9명)	35.1명 29.9명 (33.5명)	-	편제 : 33명 재학생: 30명	35.1명 29.9명 (33.5명)	35.1명 29.9명 (33.5명)	35.1명 27.5명 (30.9명)	33.6명 27.0명 (30.4명)	33.4명 26.7명 (30.4명)	33.4명 27.2명 (30.9명)	전국평균 수준 (대학알리미를 통해 타대학 현황 비교)	충족	-
				2011.03.01	2011.04.01	2011.05.01			2011.06.01	2011.07.01	2011.08.01						
				36.3명 27.7명 (31.1명)	36.3명 27.2명 (30.6명)												
				2011.09.01	2011.10.01												

〈대학 운영 및 평가지표 관리표 양식〉

나. 대학(자체)평가 기본계획 수립

- 2012년 수검 예정인 대학기관평가인증제에 앞서 2011년 대학자체평가를 통하여 대학 운영에 대해 사전 점검하고 그 결과를 평가인증 수검준비에 반영하여 대학기관평가인증제를 성공적으로 수행함을 목적으로 대학자체평가와 대학기관평가인증제의 평가모델을 동일화함
- 대학기관평가인증 수검 조직과 대학자체평가 평가조직을 일원화하여, 법적으로 시행해야하는 대학자체평가를 시행-공시하며, 대학기관평가인증을 사전에 대응
- 대학발전계획수립 → 자체평가 → 기관평가인증 → 대학발전계획 개선 → 자체평가 → 기관평가인증(Feedback)을 구조화
- 대학(자체)평가 기본계획에는 ①평가의 기본계획의 방향 및 목적 설정, ② 추진조직 구성 및 업무분장, ③대상과 범위 설정, ④추진일정 계획 수립 등이 포함됨

다. 대학평가 설명회 및 워크숍 개최

- 2011년 5월 교직원을 대상으로 2차례에 걸쳐 〈대학자체평가〉, 〈대학기관평가인증제〉, 〈대학 운영 및 평가 지표〉에 대한 주요사항에 대해 내부 설명회를 개최하였으며, 대학(자체)평가 기본계획을 수립하고 대학평가 추진조직을 발족한 시점에는 대학평가에 대한 이해를 돕기 위해 1차 워크숍을 개최하여 대학평가 기본계획과 평가 방법 및 향후 추진계획에 대해 논의함
- 또한, 각 영역별 팀의 평가결과를 담은 자기점검결과보고서의 제출 후에 2차 워크숍을 개최하여 대학자체평가 결과를 종합하고 논의함



〈대학평가 1차 워크숍 개최(2011.09.20.)〉



〈대학평가 2차 워크숍 개최(2011.11.15.)〉

라. 자체평가 실시 단계

- 2011년 대학자체평가는 대학기관평가인증제를 사전 점검한다는 차원에서 진행되었으므로 대학의 현 수준을 보다 객관적이고 정확하게 평가될 수 있도록 진행

- 대학기관평가인증의 영역인 ①대학사명 및 발전계획, ②대학구성원, ③교육, ④교육시설, ⑤대학재정 및 경영, ⑥사회봉사에 대해 팀제로 운영하여 평가하고 종합하였으며 평가지표와 기준에 의하여 수집된 자료들은 연구위원들의 엄정한 평가를 통하여 보고서에 제시됨
- 평가 과정을 통하여 우리 대학의 발전상태, 강점과 약점, 개선점들을 실질적으로 평가

마. 자체평가 결과의 활용

- 대학자체평가의 근본 취지는 대학의 질적 수준을 향상시키고 대학교육의 수월성과 책무성에 대한 사회적 인정을 받는 데 있음
- 자체평가 결과에서 나타난 문제점과 취약점을 보완하여 우리 대학 내부적으로 교육의 질 향상과 대학발전의 계기로 삼으며, 대학기관평가인증제 수검과 연계함
- 대외적으로 우리 대학의 자체 평가 결과를 제공함으로써 대학교육의 신뢰성을 높이고 대학 경쟁력을 강화하는 계기로 삼을 방침
- 대학 발전계획 수립 및 교육목표 개선을 위한 평가 자료로 활용

5. 추진일정

〈대학자체평가 추진일정〉

구분	세부내용	5월	6월	7월	8월	9월	10월	11월	12월
준비 단계	대학운영 및 평가 지표관리표 부서별 취합 (매월 5일 취합-관리지표 : 197개)		●	●	●	●	◐		
	대학평가 기본계획 수립 및 기획위원회 개최	●	●	●	●	●	●		
	대학(자체)평가 설명회 개최(2회)	●				●			
	구성원 의견 수렴	●	●	●	●	●			
시행 단계	대학(자체)평가 편람 발간 및 배부	●	●	●	●	●			
	대학 현황 자료 분석		●	●	●	●	●		
	평가영역 및 평가지표 개발	●	●	●	●	●	◐		
	대학(자체)평가 1차 워크숍 개최					◐			
	영역팀별 자기점검결과 보고서 취합						●		
	대학(자체)평가 2차 워크숍 개최							●	
	대학자체평가 연구위원회 개최(평가)							●	
	대학자체평가 기획위원회 개최(심의)								◐
보고 단계	대학자체평가 최종보고서 작성 (자기점검 보고서작성팀)								◐
	최종보고서 총장 보고/승인								◐
결과 활용 단계	대·내외 공시, 대학알리미 공시, 홈페이지 공시								◐
	평가 결과에 따라 대학발전 계획에 반영								계속

※위원장은 상시 위원회(기획·연구) 개최

제 2 장 대학자체평가 방법

1. 평가모형
2. 평가내용
3. 평가 유형 및 평가 기준

1. 평가모형(Evaluation Model)

2011년 대학자체평가 모형을 대학기관평가인증제형으로 채택

대학정보공시제모형, 대학기관평가인증제모형, 대학 자체모형 등 대학자체평가와 관련한 다양한 모형들 중 우리 대학은 대학기관평가인증제모형을 채택하였다. 대학자체평가는 대학 스스로 대학 전반에 대한 자체진단을 통하여 장단점과 특성, 그리고 개선 요망 사항 등을 찾아내는 자기 진단 및 점검을 의미하며, 대학자체평가는 대학인증평가의 핵심적 요소이다.

대학자체평가는 교육, 연구, 조직, 운영, 시설, 설비 등 학교운영 전반에 대하여 대학 스스로 종합적으로 점검, 분석, 평가하는 활동이며, 대학기관평가인증제는 대학이 대학경영과 교육을 구성하는 제요소(대학사명, 교육, 대학구성원, 교육시설, 대학재정 및 경영, 사회봉사)들이 법령과 대학이 구현하고자하는 교육의 질을 보증할 수 있음을 제3자가 판정하는 제도인 만큼 2개의 평가제도는 대학을 종합적으로 분석하고 평가한다는 측면에서 불가분의 관계를 가지고 있다 판단되었다.

아울러 금번 대학자체평가는 향후 대학기관평가인증제의 대비와 대학발전계획 등에 있어 개선 사항을 도출한다는 측면에서 우리 대학의 강점과 약점을 정확하게 파악할 수 있는 중요한 도구로 활용될 예정이다.

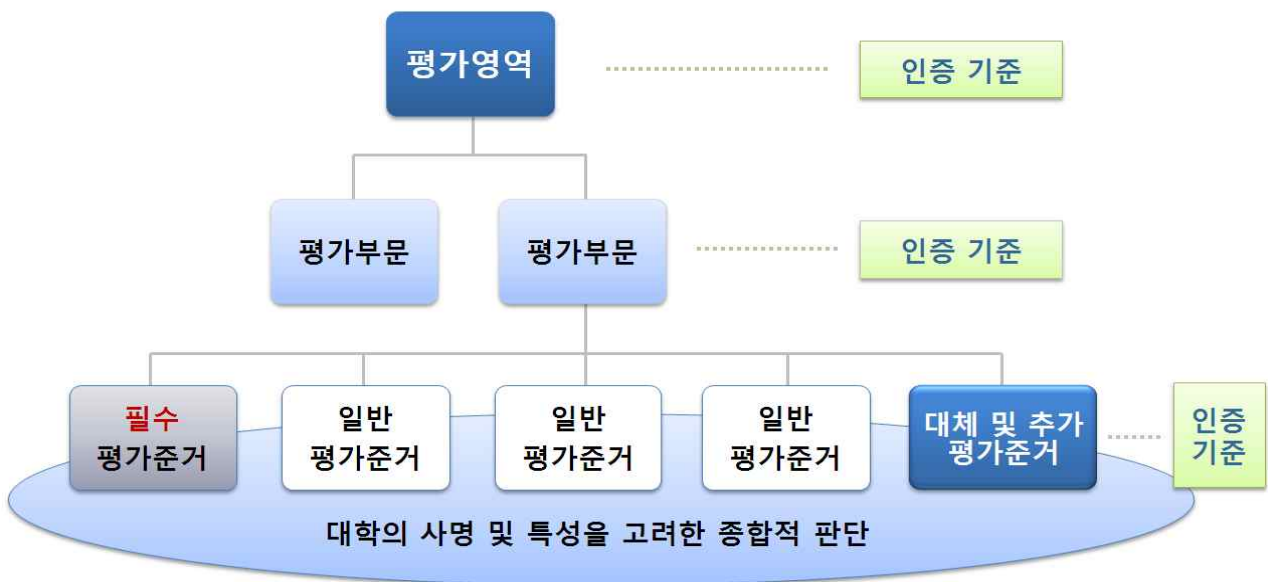
가. 대학자체평가와 대학기관평가인증제의 관계

- 고등교육법 제11조2의2항에 따라 교육과학기술부로부터 평가기관으로 인정받은 기관은 대학의 신청에 따라 대학을 평가 또는 인증할 수 있음
- 고등교육법 제11조2의2항에 따라 평가인정기관의 평가 또는 인증결과는 정부의 대학에 대한 행정적·재정적 지원에 활용될 수 있음
- 고등교육기관의 평가인증 등에 관한 규정 제2조1항에 의거하여 인정기관은 대학 자체평가의 결과를 활용할 수 있음
- 고등교육기관의 자체평가에 관한 규칙 제3조 2항에 따라 평가인정기관의 평가를 실시한 대학은 그 결과를 당해 연도 자체평가로 갈음할 수 있음

나. 평가구성체계 및 평가방법

- 평가구성체계 및 평가방법은 기본적으로 대학기관평가인증제편람(2010.12) 및 2011년 대학기관평가인증제 자료집(2011.04.)을 활용하였으며, 일부 정성·정량적 자료에 대해서는 2012년 대학기관평가인증제 편람 및 자료집(2011.11.)을 활용함
- 대학기관평가인증제에서의 평가영역, 평가부문, 평가준거의 평가구성체계를 준수하고, 평가방법은 기관평가인증제와 동일하게 충족, 미흡, 불충족으로 판정함

- 평가방법은 대학기관평가인증제의 평가구조와 동일하게 구성하였으며, 평가준거→평가부문→평가영역 순으로 진행되는 Bottom-up 방식 채택
- 객관적인 평가판정을 위하여 대학기관평가인증제에 활용되는 평가도구인 첨부, 공시, 규정, 현지 등의 자료를 활용함
- 단, 대학기관평가인증제의 자기점검보고서는 평가준거 및 인증기준을 충족하고 있음을 확인할 수 있도록 기술해야 하나, 금번 자체평가는 현재 우리대학의 수준과 현상을 정확히 판단하여 문제점을 개선하기 위함이 본래 취지이므로 객관적이고 사실적으로 평가함



〈평가내용의 구성 및 체계(대학기관평가인증형)〉

2. 평가내용

평가의 내용은 대학기관평가인증제에서 제시하고 있는 ①대학사명 및 발전계획, ②대학구성원, ③교육, ④교육시설, ⑤대학재정 및 경영, ⑥사회봉사 6개를 주 영역으로하여 17개의 평가부문, 54개의 평가준거로 구성하였으며, 필수평가준거 6개의 현황을 점검하였다.

〈평가영역 및 평가부문별 평가준거〉

영역	부문	평가 준거
1. 대학사명 및 발전계획	1.1 대학사명 및 교육목표	1.1.1 교육목표
	1.2 발전계획 및 특성화	1.2.1 발전계획 및 특성화 계획의 수립
		1.2.2 발전계획 및 특성화 계획의 평가
	1.3 자체평가	1.3.1 자체평가 수행
2. 대학 구성원	2.1 교수	2.1.1 전임교원 확보율(필수평가준거)
		2.1.2 교원 임용의 절차와 방법
		2.1.3 비전임교원의 활용
		2.1.4 교수업적평가제도의 운영
		2.1.5 교원의 교육 및 연구활동의 지원
		2.1.6 시간강사의 처우 및 복지
		2.1.7 교수의 연구실적 및 연구비
		2.1.8 지식 및 기술의 사회와 산업에 대한 기여도
	2.2 직원	2.2.1 직원 규모
		2.2.2 직원 인사제도의 운영
		2.2.3 직원의 전문성 개발 및 복지
	2.3 학생	2.3.1 학생 선발 절차 및 방법
		2.3.2 정원내 신입생 충원율(필수평가준거)
		2.3.3 정원내 재학생 충원율(필수평가준거)
		2.3.4 학생상담체제 구축 및 운영
3. 교육	3.1 교육과정	3.1.1 교육과정과 교육목표
		3.1.2 교양교육과정의 편성·운영
		3.1.3 전공교육과정의 편성·운영
		3.1.4 실험·실습·실기 교육
		3.1.5 산업체 요구에 기반한 교육과정 제공
		3.1.6 국내·외 대학과의 학점교류
		3.1.7 교육과정위원회의 조직 및 운영
	3.2 교수·학습	3.2.1 강좌당 학생수
		3.2.2 교수·학습 개선을 위한 조직 및 예산
		3.2.3 교수·학습 개선 노력
	3.3 학사관리	3.3.1 학사관리 규정
		3.3.2 성적관리
		3.3.3 강의평가
		3.3.4 성적우수자 및 학사경고자에 대한 조치
	3.4 교육성과	3.4.1 졸업생의 취업률
		3.4.2 교육만족도

영역	부문	평가 준거
4. 교육시설	4.1 교육기본시설	4.1.1 교사 확보율(필수평가준거)
		4.1.2 강의실 확보율
		4.1.3 실험실습실 확보율
		4.1.4 실험실습 기자재 구비 정도
	4.2 교육지원 시설	4.2.1 기숙사 확보 현황
		4.2.2 학생 복지시설
		4.2.3 장애학생 지원
	4.3 도서관	4.3.1 대학도서관 평가지수
5. 대학 재정 및 경영	5.1 재정 확보	5.1.1 재정 운영 계획 수립
		5.1.2 세입 중 등록금 비율
		5.1.3 수익용 기본 재산 확보 및 수익률(사립대)
		5.1.4-1 세입중 기부금 비율(국공립대)
		5.1.4-2 세입중 법인전입금 비율(사립대)
	5.2 재정 편성 및 집행	5.2.1 예산편성 절차
		5.2.2 교육비 환원율(필수평가준거)
		5.2.3 장학금 비율(필수평가준거)
	5.3 감사	5.3.1 감사제도
		5.3.2 감사결과 활용
6. 사회봉사	6.1 사회봉사	6.1.1 사회봉사 정책
		6.1.2 사회봉사 활동 지원
평가영역:6개	평가부문:17개	평가준거:55개(6개 필수평가준거 포함)

3. 평가 유형 및 평가 기준

가. 평가 유형

평가유형 및 평가기준은 기본적으로 대학기관평가인증제의 기준에 따라 설정되었으며 평가기준의 결과에 따라 해당 준거의 개선안을 각각 마련하였으며, 평가내용 수준별 판정은 상향식(Bottom-Up) 방식으로 진행되었다.

대학기관평가인증제에서의 판정유형은 인증, 불인증(인증유예, 재심사)로 구분되며, 이에 따른 조치내용도 각각 달리하고 있다. 금번 대학자체평가에서는 기관평가인증제에서의 유형대로 최종 평가하며 평가 결과에 따라 향후 진행 방향을 검토하였다.

〈기관평가인증 유형 및 인증 판정 기준〉

유형		인증 판정 기준	향후 진행 방향
인증		다음 2개 조건을 모두 만족하는 경우 ▶ 6개 필수 평가준거의 최소 요구 수준 모두 충족 ▶ 6개 평가영역 모두 충족	계속적으로 모니터링하며 유지관리
불인증	인증 유예	다음 2개 조건 중 하나에 해당하는 경우 ▶ 5개 필수 평가준거의 최소 요구 수준 충족(즉, 1개 미흡) ▶ 5개 평가영역 충족(즉, 1개 미흡) ※ 단, '미흡'으로 판정된 1개의 평가영역 또는 1개의 필수 평가준거가 1년 이내에 개선이 가능하다고 판단되는 경우에 한함	미흡하고 불충족한 영역, 부문, 준거에 대해 개선안을 도출하여 대학기관평가인증제수검 전까지 개선하고 대학발전계획 및 교육목표에 반영
	재심사	다음 3개 조건 중 하나에 해당하는 경우 ▶ 2개 이상의 필수 평가준거 또는 2개 이상의 평가영역 미흡 ▶ 1개의 필수 평가준거 또는 1개의 평가영역 불충족 ▶ 인증유예 후 1년 이내에 미흡 사항 부분 미충족	

나. 평가내용 수준별 판정체계

1) 평가영역 판정

- 평가영역: 각 영역별로 달성해야 할 목표 수준을 의미하는 판정기준을 제시하고, 이를 달성할 경우는 충족(Pass), 부분적으로 달성할 경우는 미흡(Weak), 달성하지 못한 경우는 불충족(Fail)으로 판정
- 평가영역의 인증기준 충족여부는 해당 평가영역을 구성하는 평가부문들의 판정결과를 종합하여 P(충족)/W(미흡)/F(불충족)로 판정
 - 충족
 - 기본조건 : 필수 평가준거를 포함하는 평가영역은 해당 필수 평가준거가 반드시 충족되어야 함

- 평가영역별 모든 평가부문은 기본적으로 충족(P)판정을 받아야 함(단, 평가영역별 1개의 평가 부문에 한해서 미흡(W) 판정의 사유가 경미하여, 개선이 확실시 되며, 대학교육의 질에 미치는 영향이 미비하다고 판단될 경우, 해당 평가영역에 대한 ‘충족(P)’ 판정을 할 수 있음)

- 미흡

- 평가영역별 1개의 평가부문이 불충족(F) 판정 사유가 발생하였지만, 1년 이내의 기간에 미흡(W) 수준으로 개선이 가능한 경우, 해당 평가영역에 대해 미흡(W) 판정을 할 수 있음

- 불충족

- 필수 평가준거를 포함하는 평가영역에서 해당 필수평가준거가 충족되지 않은 경우
- 해당 평가영역별 평가부문 중, 1개 이상이 평가부문 불충족(F) 판정을 받은 경우

2) 평가부문 판정

- 평가부문: 각 부문별로 달성해야 할 목표 수준을 의미하는 판정기준을 제시하고, 이를 달성할 경우는 충족(Pass), 부분적으로 달성할 경우는 미흡(Weak), 달성하지 못한 경우는 불충족(Fail)으로 판정

- 평가부문의 인증기준 충족여부는 해당 평가부문을 구성하는 평가준거들의 진단결과를 종합하여 P(충족)/W(미흡)/F(불충족)로 판정

- 충족

- 기본조건 : 필수 평가준거를 포함하는 평가부문은 해당 필수 평가준거가 반드시 충족되어야 함
- 3개 이하의 평가준거로 구성된 평가부문의 판정(①기본적으로 모든 평가준거가 충족되어야 함, ②미흡(W)으로 진단된 평가준거가 1개인 경우에는 그 미흡의 정도가 대학의 역량과 노력을 감안할 경우 단기간 내에 충족이 가능하며, 대학교육의 질에 심각한 영향을 주지 않는 경우에는 해당 평가부문에 대해 ‘충족(P)’ 판정을 할 수 있음)
- 4개 이상의 평가준거로 구성된 평가부문의 판정(①기본적으로 3개 이상의 평가준거가 충족되어야 함, ②미흡(W)으로 진단된 평가준거가 1개 이상(이때, 불충족(F)로 진단된 평가준거가 없음)이지만, 그 미흡의 정도가 대학의 역량과 노력을 감안할 경우 단기간내에 충족이 가능하며, 대학교육의 질에 심각한 영향을 주지 않는 경우에는 해당 평가부문에 대해 ‘충족(P)’ 판정을 할 수 있음)

- 미흡

- 기본적으로 모든 평가준거가 미흡(W) 이상 진단(단, 불충족(F)으로 진단된 평가준거가 1개인 경우에는 종합적인 판단을 통해 해당 평가부문을 미흡(W)으로 판정할 수 있음)

- 불충족

- 필수평가준거를 포함하는 평가부문에서 해당 필수평가준거가 충족되지 않은 경우
- 평가부문별 평가준거의 진단 결과와 대학의 역량과 노력을 감안할 때 단기간에 충족이 불가능하며, 대학교육의 질에 심각한 영향을 주는 경우는 ‘불충족(F)’으로 판정함

- 평가부문의 인증기준 충족 여부를 확인하기 위한 평가준거는 양적 평가를 하는 정량적 평가준거, 질적 평가를 하는 정성적 평가준거, 양적평가와 질적 평가를 동시에 정량적 정성 평가준거 등으로 다양하게 제시

3) 평가준거에 대한 진단

□ 평가준거

- 각 준거별로 평가준거의 충족여부를 진단하기 위해 확인해야 할 내용을 점검사항으로 제시하고, 진단결과를 종합하여 해당 평가부문 판정을 위한 자료로 활용함
- 평가준거는 대학평가원이 최소 요구 수준을 제시하고 있는 필수 평가준거와 일반 평가준거 2종류로 선정되어 있음
- 필수 평가준거: 대학평가원이 최소 요구수준을 제시하고 있는 평가준거로 최소 요구 수준 이상일 경우, 충족됨을 기본원칙으로 하며 해당 평가부문을 판정함
- 일반 평가준거: 대학의 특성, 대학발전 및 특성화 계획 등에 따라 일반 평가준거는 대체 및 추가할 수 있음

□ 필수 평가준거의 충실성에 대한 진단

- 필수 평가준거는 대학기관평가인증제의 최소요구수준을 근거하여 평가함
- 필수 평가준거가 포함된 평가부문 및 평가영역은 해당 필수 평가준거의 최소 요구 수준이 충족되지 않을 경우 F(불충족) 판정을 함

〈필수 평가준거의 최소요구수준〉

구분	준거명	최소요구수준		질적 평가 점검 사항
		법령, 정부사업 등의 기준(A)	A의 80%수준 이상 + 질적 평가	
교육 여건	전임교원 확보율	61.0% 이상	50.0% 이상	<ul style="list-style-type: none"> · 전임교원 전공의 조화 · 전임교원 충원계획 · 퇴직교원에 대한 충원 및 최근 3년간 교원 확보율 추이 · 저명 교수 확보 정도
	교사 확보율	100.0% 이상	80.0% 이상	<ul style="list-style-type: none"> · 교사건설계획 · 적립금 중 교사 건축비 확보 정도 · 시설의 공동 활용 등 교사운영의 효율성 · 기타 부족한 교사 보완의 충실성
교육 만족도	정원내 신입생 충원율	95.0% 이상	76.0% 이상	<ul style="list-style-type: none"> · 최근 3년간 정원내 신입생 충원을 추이 · 학생선발의 타당성과 공정성
	정원내 재학생 충원율	70.0% 이상	56.0% 이상	<ul style="list-style-type: none"> · 최근 3년간 정원내 재학생 충원을 추이 · 휴학율, 중도탈락율 비율추이
재정 건전성	교육비 환원율	100.0% 이상	80.0% 이상	<ul style="list-style-type: none"> · 최근 3년간 교육비환원율의 추이 · 학생경비, 인건비 등 직접교육비 구성 비율
교육 지원	장학금 비율	10.0% 이상	8.0% 이상	<ul style="list-style-type: none"> · 장학금 구성 비율(교외 장학금 중, 정부 및 지자체 비율 등) · 장학금 확충 계획
판정 방법		정량적 판정	정량적·정성적 판정	

※ 대학설립운영 관련 법령, 정부재정지원사업의 신청 자격기준 등에서 요구하고 있는 기준을 만족할 경우, 해당 필수평가준거를 충족한 것으로 판정

※ 단, 해당 필수평가준거가 대학설립운영 관련 법령, 정부재정지원사업의 신청 자격기준 등의 80% 이상을 충족하는 경우(단, 전임교원 확보율은 81.97% 이상(50.0% 이상)일 때만) 해당 준거의 질적 평가 결과를 종합적으로 평가하여 충족여부를 판정함

〈평가내용 수준별 판정 기준: Bottom-Up 방식〉

구분	판정 기준		
	충족(Pass)	미흡(Weak)	불충족(Fail)
평가 영역	▶ 평가영역별 평가부문에 대한 판정 결과를 종합하여 P/W/F 판정		
	<p>▶ 필수 평가준거를 포함하는 평가 영역은 해당 필수 평가준거가 반드시 충족되어야 함</p> <p>▶ 평가영역의 모든 평가부문은 기본적으로 충족(P)판정을 받아야 함</p> <p>- 단, 평가영역별 1개의 평가부문에 한해서 미흡(W) 판정의 사유가 경미하고, 개선이 확실시 되며, 대학교육의 질에 미치는 영향이 미비하다고 판단될 경우, 해당 평가영역에 대한 충족(P) 판정을 할 수 있음</p>	<p>▶ 기본적으로 모든 평가부문이 미흡(W) 이상 판정</p> <p>- 단, 평가영역별 1개의 평가부문이 불충족(F) 판정 사유가 발생하였지만, 1년 이내의 기간에 미흡(W) 수준으로 개선이 가능한 경우, 해당 평가영역에 대해 미흡(W) 판정을 할 수 있음</p>	<p>▶ 필수 평가준거를 포함 하는 평가영역에서 해당 필수평가준거가 충족되지 않은 경우</p> <p>▶ 해당 평가영역별 평가부문 중 1개 이상의 평가부문이 불충족(F) 판정을 받은 경우</p>
평가 부문	▶ 평가부문별 평가준거의 진단 결과를 종합하여 P/W/F 판정		
	<p>▶ 필수 평가준거를 포함하는 평가 부문은 해당 필수 준거가 반드시 충족되어야 함</p> <p>▶ 3개 이하의 평가준거로 구성된 평가부문의 판정</p> <p>- 기본적으로 모든 평가준거가 충족되어야 함</p> <p>- 단, 미흡(W)으로 진단된 평가준거가 1개인 경우 종합적인 판단을 통해 해당 평가부문을 충족(P) 으로 판정할 수 있음</p> <p>▶ 4개 이상의 평가준거로 구성된 평가부문의 판정</p> <p>- 기본적으로 3개 이상의 평가준거가 충족되어야 함</p> <p>- 단, 미흡(W)으로 진단된 평가준거는 있으나 불충족(F)으로 진단된 평가준거가 없는 경우, 종합적인 판단을 통해 해당 평가부문을 충족(P) 으로 판정할 수 있음</p>	<p>▶ 기본적으로 모든 평가준거 미흡(W) 이상 진단</p> <p>- 단, 불충족(F)으로 진단된 평가준거가 1개인 경우 종합적인 판단을 통해 해당 평가부문을 미흡(W)으로 판정할 수 있음</p>	<p>▶ 필수 평가준거를 포함하는 평가 부문에서 해당 필수 평가준거가 충족되지 않은 경우</p> <p>▶ 평가부문별 평가준거의 진단 결과, 장기개선 (1년 이상)을 요하는 경우</p>

제 3 장 평가 결과

1. 대학사명 및 발전계획
2. 대학구성원
3. 교육
4. 교육시설
5. 대학재정 및 경영
6. 사회봉사

1. 대학사명 및 발전계획

영역진단기준

대학 본연의 사명을 다하기 위한 교육목적을 설정하고, 그 목적 실현을 위한 교육목표를 명료하게 제시한다. 또한 대학은 교육목표 달성의 효율성을 높이고, 변화하는 대학환경의 급격한 변화에 능동적으로 대처하고, 상대적 비교우위를 가질 수 있는 경쟁력 강화 및 특성화 모색을 위한 중장기 발전계획에 따라 그 발전을 도모하며 대학교육 공급자로서 책무성을 다하기 위해 자체평가를 주기적으로 실시하는 등 교육의 질 보증 등을 수행하는 것을 목표로 삼는다. 또한 학생성과 중심적 요소를 적용하여 교육 성과에 대해 노력을 하고 대학의 발전계획, 교육내용 및 여건들이 학생성과에 기여할수 있도록 노력하고 있다.

〈1. 대학사명 및 발전계획〉 평가영역 종합 판정

■ 평가영역의 판정 ■

평가부분			평가준거			평가부분			평가영역		
평가영역	평가부분	평가준거	P	W	F	P	W	F	P	W	F
1. 대학 사명 및 발전계획	1.1 대학사명 및 교육목표	1.1.1 교육목표	○	●		○	●				
	1.2 발전계획 및 특성화 계획의 수립	1.2.1 발전계획 및 특성화 계획의 수립	○	●							
		1.2.2 발전계획 및 특성화 계획의 평가	○	●		○	●		○	●	
	1.3 자체평가	1.3.1 자체평가 수행	●			●					

※ ● : 현황, ○ : 향상 가능

■ 평가의견 ■

대학을 둘러싼 급변하는 사회현상에 대비하여 우리 대학은 장·단기적인 관점에서 다양한 발전계획과 교육목표를 수립하였으며 이를 토대로 경영 방침을 세우고 교육과정을 운영하여 왔다. 그러나 대학의 사명에 입각한 교육목적과 교육목표가 보다 구체적이고 체계화되어 교육과정으로 전개되고 있는지는 현 시점에 재고해 봐야할 필요성이 느껴지며, 더구나 학생들이 입학 후 졸업까지 교육목표가 어떠한 교육적 영향을 미치는지에 대해서도 고민할 필요성이 느껴진다. 또한 대학 역량 강화를 위한 특성화 계획 부분에 있어서도 그 설정이 명확해 질 필요가 있다고 판단된다. 금번 자체평가 결과를 토대로 대학 전 구성원들이 공감할 수 있도록 대학발전계획 및 특성화 계획이 보다 구체화될 필요가 있으므로 조속히 TFT 등을 구성하여 체계적인 분석과 개선이 필요하다 판단된다. 평가준거와 평가영역을 종합적으로 판단할 때 본 영역은 미흡으로 판정되나 대학기관평가인증 수검 전까지 충족으로 개선할 여지가 다분하다고 판단되는 영역이라 사료된다.

〈1. 대학사명 및 발전계획〉 평가영역 종합 및 논의

대학기관평가인증제의 성공적인 수검을 위해 다음과 같이 준거별 추진과제를 설정함

□ 1.1.1 교육목표

대학평가조직 대학사명팀에서 교육목표를 리뉴얼하고, 교육목표가 학생입학 후 졸업 시까지 다양한 교육과정을 통해 달성되는 근거를 구체화 시킴

대학교육목표 해설집을 발간하고 대학기관평가인증제에서의 준거 기준에 대해 보다 구체적이고 명확한 분석을 요함

□ 1.2.1 발전계획 및 특성화

대학기관평가인증제에서의 평가 준거 진단 기준에 대해서 구체적인 분석이 요구되며, 발전계획과 특성화의 연구 심화 과정이 필요하며, 자체평가 결과 나타난 우리의 약점을 보다 체계적이고 명확하게 분석하여 대학발전계획 및 특성화 계획을 개선함.

별도 TFT을 운영하여 2012년 2월 중 완료코자 함

□ 1.3.1 자체평가 수행

2009년 자체평가에 대한 추진실적을 보다 체계적으로 정리하여 대학기관평가인증 수검에 활용함

2. 대학구성원 영역

영역진단기준

대학은 교육목표 달성을 위해 충분한 교수를 확보하고 교수의 전문성 함양과 복지 증진을 위한 교육 및 연구활동에 대해 지원을 하고 있다. 또한 전문성을 갖춘 직원의 확보와 동시에 합리적인 인사제도를 운영하며, 능력 발전을 위하여 적극적으로 지원하고 있다. 아울러, 대학은 공정하고 합리적으로 학생들을 선발, 충원, 유지하고 있으며 학생들의 생활 및 진로 상담을 체계적으로 지원하고 있다.

〈2. 대학 구성원〉 평가영역 종합 판정

■ 평가영역의 판정 ■

평가부분			평가준거			평가부분			평가영역		
평가영역	평가부분	평가준거	P	W	F	P	W	F	P	W	F
2. 대학 구성원	2.1 교수	2.1.1 전임교원 확보율(필수)	●			●			●		
		2.1.2 교원 임용의 절차와 방법	●								
		2.1.3 비전임교원의 활용	●								
		2.1.4 교수업적평가제도의 운영	●								
		2.1.5 교원의 교육 및 연구활동의 지원 원	○	●							
		2.1.6 시간강사의 처우 및 복지		●							
		2.1.7 교수의 연구실적 및 연구비	○	●							
		2.1.8 지식 및 기술의 사회와 산업에 대한 기 여도	●								
	2.2 직원	2.2.1 직원 규모		●		●					
		2.2.2 직원 인사제도의 운영	●								
		2.2.3 직원의 전문성 개발 및 복지	●								
	2.3 학생	2.3.1 학생 선발 절차 및 방법	●			●					
		2.3.2 정원내 신입생 충원율(필수)	●								
		2.3.3 정원내 재학생 충원율(필수)	●								
		2.3.4 학생상담체제 구축 및 운영	●								

※ ● : 현황, ○ : 향상 가능

■ 평가의견 ■

대학구성원 평가영역은 교수, 직원, 학생의 세가지 평가부분으로 나누어져 있으며 교수영역, 직원영역, 학생영역이 충족으로 판정되어 대학구성원영역은 충족으로 판정하였음

교수영역의 평가준거로는 필수평가준거인 전임교원 확보율이 충족으로 판정되었으며 교원임용의 절차와 방법, 비전임교원의 활용, 교수업적평가제도의 운영, 교원의 교육 및 연구활동의 지원, 시간강사의 처우 및 복지, 교수의 연구실적 및 연구비, 지식 및 기술의 사회와 산업에 대한 기여도 총 7개 항목 중 5개항목이 충족, 3개항목이 미흡으로 판정되어 교수영역은 충족으로 판정하였음

직원영역의 평가준거로는 직원규모, 직원 인사제도의 운영, 직원의 전문성 개발 및 복지 총3개 항목 중 2개항목이 충족, 1개항목이 미흡으로 판정되어 직원영역은 충족으로 판정하였음

학생영역의 평가준거로는 필수평가준거인 정원내 신입생 충원율, 정원내 재학생 충원율이 충족으로 판정되었으며 학생 선발절차 및 방법, 학생상담체제 구축 및 운영이 충족으로 판정되어 학생영역은 충족으로 판정하였음

〈2. 대학 구성원〉 평가영역 종합 및 논의

우리대학의 경우 대학구성원영역의 교수, 직원, 학생분야는 전반적으로 충족하다고 판단된다. 교수영역의 전임교원확보율은 61%이상을 유지하고 있으며 우수교원의 확보를 위하여 교원인사 규정, 전임교원신규임용규정등에 의하여 투명하고 엄정한 교수채용절차를 마련하고 있다. 비전임교원의 강의담당비율이 33.9%로 대학기관평가인증제의 최소기준인 50%이하를 유지하고 있으며 비전임교원에 대한 전공과 담당교과목의 일치는 100%를 보이고 있다. 교수업적평가제도는 교육, 봉사, 연구, 산학업적에 대하여 합리적인 평가기준을 설정하고 공정하게 평가하여 그 결과를 재임용과 승진, 성과급 및 교원연구년제, 우수교원포상등에 활용하고 있으며 지속적인 규정개정등을 통하여 다양한 평가제도를 도입하려고 하고 있다. 교원의 교육 및 연구활동의 지원분야에 있어서는 출장비지급, 장려금지급, 학술대회개최경비지원등의 지원이 이루어지고 있으나 연구년제 참여교원의 실적과 교원의 전문성개발프로그램 참여실적인 낮은 실정이다. 이는 앞으로 연구년제를 목적사업 및 정책연구과제사업으로 세분화하고 교수법 특강을 활성화하는 등 교원의 교육 및 연수등에 더 많은 방안과 참여실적을 보여야 할 것으로 판단된다. 시간강사의 처우 및 복지에서는 현재 시간강의료가 대학기관평가인증의 최소기준인 40,000원에 미달된 31,000원으로 지급하고 있으나 추가비용등을 고려해볼 때 급격한 인상보다는 단계적인 시간강사료 인상이 필요한 실정이다. 시간강사료를 인상함으로써 비전임교원의 강의비율을 줄이고 전임교원의 강의수를 늘여 추가비용을 최소화하는 방안등이 필요하다고 판단된다. 교수의 연구실적 및 연구비는 전임교원1인당 국내논문실적, 전임교원 1인당 등재지(후보포함) 논문실적, 전임교원 1인당 교외연구비는 대학기관평가인증 요구수준을 상회하고 있으나 전임교원 1인당 국제 논문실적, 전임교원 1인당 SCI급 논문시적, 저·역서의 실적, 전임교원 1인당 교내연구비의 경우 미달되고 있다. 이 중 저·역서실적은 기관평가인증 요구수준에 약간 미달하고 있는 실정이라서 대학교재개발등을 통하여 실적을 향상시킨다면 교수의 연구실적 및 연구비항목이 충족될 수 있을것이라 판단된다. 지식 및 기술의 사회와 산업에 기여한 정도는 기술이전 수입료 및 계약실적, 특히 출원 및 등록 실적이 대학기관평가인증 요구수준을 상회하고 있다. 앞으로 성과관리강화를 통한 지식재산권확보를 통한 기술이전확대 R&D과제의 연구실적 중 특허출원을 의무화하여 기술이전을 위한 지식 재산권의 확보를 통해 실적을 유지해 나갈 예정이다.

직원영역에서는 직원규모에서 직원현황은 139명으로 대학기관평가인증의 150명에 하회하고 있고, 직원1인당 학생수는 62명으로 대학기관평가인증 충족기준 60명을 상회하고 있다. 기준값에 약간미달함으로 인건비상승의 문제가 있는 직원 신규채용보다는 행정조교의 기능과 직무를 분석하여 일부 행정조교를 신규직원으로 대체하는 방안등을 검토하여 추진한다면 충족될 수 있을것이라 판단된다. 직원인사제도의 운영은 인사고과를 실시하고 업적평가, 역량평가, 객관화평가, 다면평가, 조정평가등 평가영역을 다원화하여 투명하고 공정하게 시행하고 있으며 효과적인 인사제도를 정립하기 위해 계속적으로 노력하고 있다. 직원의 전문성개발과 복지분야에서는 우리대학은 매년 개인평가와 연계되는 교내외 교육훈련계획을 수립하여 시행하고 있으며 다양한 연수를 통한 직무 전문성과 능력을 향상시키기 위해 각종 복지시설과 종합건강검진, 동호회 등을 지원하고 있어 적절하게 운영되고 있다.고 판단되며 앞으로 더욱 효과적인 교육훈련 및 연

수계획을 수립하여 시행하는 한편 다양한 복지제도를 발굴하여 시행해 나가야 할 것이다.

학생분야에 있어 정원내 신입생충원율과 정원내 재학생 충원율은 적정수준이상을 유지하고 있으며 충원율을 향상시키기 위한 지속적인 노력이 자구되어야 할 것으로 보인다. 학생상담체제 구축 및 운영에 있어 우리대학은 TU멘토링을 비롯하여 학생에 대한 다양한 상담활동이 이루어지고 있다. 앞으로 연간단위의 계획이나 목표설정등을 통해서 성과를 측정할 수 있는 방향으로 상담계획이 이루어져야 할 것으로 보인다.

성공적인 대학기관평가인증 수검을 위해서는 대학구성원분야에서는 충족되는 항목인 전임교원 확보율, 교원 임용의 절차와 방법, 비전임교원의 활용, 교수업적평가제도의 운영, 직원 인사제도의 운영, 직원의 전문성 개발 및 복지, 학생선발 절차 및 방법, 정원내 신입생 충원율, 정원내 재학생 충원율, 학생상담체제 구축 및 운영은 현 수준을 유지관리하고 좀 더 나은 방향을 설정하여 구축해나가도록 해야할 것이며 미흡한 항목인 교원의 교육 및 연구활동의 지원, 시간강사의 처우 및 복지, 교수의 연구실적 및 연구비, 직원규모 부문은 기관평가인증시까지 위에서 제시한 개선방향에 따라 대학기관평가인증의 최소요건에는 충족될 수 있도록 노력해야 할 것으로 보인다.

3. 교육

영역진단기준

대학은 교육목표의 달성을 위하여 교육과정을 합리적으로 편성 운영하고 있으며, 효율적인 교수·학습 방법을 활용하여 교육성과를 높이고 있다. 그리고 대학은 엄격하고 합리적인 학사관리를 통하여 학생들의 교육의 질을 보장하는 한편 교육만족도를 높이고 있다. 이러한 과정을 통하여 대학은 유능한 인재를 양성하여 배출하고 있다.

〈3. 교육〉 평가영역 종합 판정

■ 평가영역의 판정 ■

평가부분			평가준거			평가부분			평가영역		
평가영역	평가부분	평가준거	P	W	F	P	W	F	P	W	F
3. 교육	3.1 교육과정	3.1.1 교육과정과 교육목표	●			●					
		3.1.2 교양교육과정의 편성·운영	●								
		3.1.3 전공교육과정의 편성·운영	○	●							
		3.1.4 실험·실습·실기 교육	●								
		3.1.5 산업체 요구에 기반한 교육과정 제공	●								
		3.1.6 국내외 대학과의 학점교류	●								
		3.1.7 교육과정위원회의 조직 및 운영	●								
	3.2 교수학습	3.2.1 강좌당 학생수	●			○	●		○	●	
		3.2.2 교수 학습 개선을 위한 조직 및 예산	○	●							
		3.2.3 교수 학습 개선 노력	○	●							
	3.3 학사관리	3.3.1 학사관리 규정	●			○	●				
		3.3.2 성적관리	●								
		3.3.3 강의평가	○	●							
		3.3.4 성적우수자 및 학사경고자에 대 조치	○	●							
	3.4 교육성과	3.4.1 졸업생의 취업률	●			○	●				
		3.4.2 교육만족도	○	●							

※ ● : 현황, ○ : 향상 가능

■ 평가의견 ■

3.1 교육과정 부문에서는 〈3.1.3 전공교육과정의 편성 및 운영〉을 제외한 나머지 모든 준거들이 모두 충족으로 판정되어 부문을 충족으로 판정하였다. 다만 〈3.1.6 국내외 대학과의 학점교류〉 부분에서 국내 대학과의 학점교류 부분에 있어 자료 수집 및 정리가 요청된다.

3.2 교수학습 부문에서는 CTL과 관련한 준거들이 다소 미흡한 것으로 나타나 있으나 기관평가인증 수검 전까지의 노력으로 만회할 수 있을 것이라 판단된다. 본 부문은 미흡으로 판정한다.

3.3 학사관리 부문에서는 〈3.3.3 강의평가〉 및 〈3.3.4 성적우수자 및 학사경고자에 대한 조치〉의 2 준거가 미흡하므로 전체적으로 미흡으로 판정한다.

3.4. 교육성과 부문에서는 교육만족도가 다소 미흡한 것으로 판정되어 부문을 미흡으로 판정한다.

교육영역은 4개에 부문으로 이루어져 있으며 부문이 3개 이상이 충족으로 판정되어야 영역에서 충족판정을 할 수 있으며 금번 자체평가의 결과는 미흡으로 판정하나, 기관평가인증 수검전까지 충분히 향상 가능한 준거 및 부문으로 점검되었다. 대학기관평가인증 전까지의 조속한 점검이 요청된다.

〈3. 교육〉 평가영역 종합 및 논의

먼저 교육 과정에 대한 총평으로 대학은 교육목표의 달성을 위하여 교육과정을 합리적으로 편성하고 충실하게 운영하고 있으며, 발전하는 학계의 성과와 사회요구를 반영하고 있다, 또한 국내·외의 대학과의 교류를 통하여 학생들의 선택권을 확대하고 노력하고 있다. 각 교육 과정에 대한 세부 영역에 있어서의 총평은 아래와 같다.

3.1.1 교육과정과 교육목표

우리 대학의 교육과정은 건학이념을 바탕으로 하여 교양필수, 교양선택(인문, 사회과학, 자연과학, 예체능, 취업, 창의인성, 외국어, 경영소양, 공학소양), 전공기초, 전공, 학부공동, 경영인증등 우리학교만의 특성화된 교육과정을 운영하고 있으며 학생의 선택권을 최대화 할 수 있도록 하고 있다.

전공교육은 단대, 학과 및 트랙별 목표체계 정합성 확보를 통한 학과(전공)간 차별화하고 있다. 수요자 중심의 교육과정을 통하여 교육의 질적 향상을 통한 대외 경쟁력을 강화 하고 있다. 그리고 현장 실무중심 교육을 강화하기 위하여 실험실습과 산업체와 연계한 현장실습 교육을 강화하고 있다. 따라서 우리대학의 교육과정 정책, 교양 및 전공교육과정 편성은 대학교육목표와 일관성을 가지고 있다 판단되므로 충족으로 판정한다. 단, 개선 방향으로 기초학습능력, 현장실무능력 향상, 자격 취득률 향상, 취업률 향상, 특성화 교육 강화를 위한 프로그램 필요하고 또한 국제화에 필요한 인재 양성을 위하여 자격증 과정 확대 요구된다. 그리고 보다 실질적인 직무능력 향상을 위한 전공교육 확대할 필요하다.

3.1.2 교양교육과정의 편성·운영

우리 대학의 교양교육과정 편성 운영은 교양필수영역으로 '영어', '컴퓨터', '국어' 3개의 영역과 교양선택으로 '인문학', '사회과학', '자연과학', '예체능', '취업', '창의인성', '외국어', '경영소양', '공학소양' 9개의 영역으로 구분하여 다양한 분야의 교양과목을 개설하고 있어 현대사회에 필요한 교양지식을 전달 될 수 있도록 운영하고 있음으로 충족으로 판정한다.

개선방향으로 학업성취에 대한 결과분석 시스템을 개발하여 창의·인성 분야, 문서 작성 및 발표 토론 분야 등에 교내인증제 제도를 도입이 요구된다. 그리고 한 강좌 당 수강인원수 40명 이내의 강의를 정착화 하여 강의 환경 및 질적 개선을 도모하도록 수업 환경 개선할 필요가 있다.

교양과정이 단지 정해진 과목들을 개설하는 수동적인 운영에서 벗어나 기초학력 보완이나 유명인사의 특강, 공모전, 경시대회 등 특별 프로그램을 실시하여 학생들이 전인적인 교육을 경험할 수 있도록 할 필요가 있다.

3.1.3 전공교육과정의 편성·운영

우리 대학은 건학이념에 명시되어 있는 것처럼, 창의적인 지식과 기술을 개발하고 응용할 수 있는 인재 양성을 위해 각 학과 및 전공별로 교육목적과 목표를 정하고 이에 맞는 전공과정 편성하고 있다. 특히 전공 교육과정은 전공 분야의 기초 지식과 전문 지식을 체계적으로 편성하여 전공 분야에 대한 전문적 식견을 가질 수 있게 운영하고 있으나 공학교육인증학과의 경우 전공 과목간의 이수체계가 어느 정도 정립되어 있으나, 그 외의 학과의 전공 교육과정의 경우 이수 체계의 미비, 유사 전공 교과목의 개설 등의 사유로 '미흡'로

판정한다.

개선 방향으로는 학생의 전공 전문능력을 배양할 수 있는 체계적인 교육과정 개발 지원하고 또한 전공 융복합 교과목 개발 등 다양한 프로그램 확대할 필요가 있다. 그리고 학생 현장실습 참여 확대 유도하고 해외 인턴십 등 글로벌 현장실습 프로그램 운영 확대하므로써 전공과정에서의 실무능력배양을 강화 시킬 필요가 있다. 교수의 현장적응능력, 실무능력 강화를 지원할 수 있는 제도적 프로그램 마련하고 또한 교수들이 새로운 교육내용 연구 등에 전념할 수 있는 제도적 지원 프로그램이 요구된다.

3.1.4 실험·실습·실기교육

우리 대학은 이론에 기반한 실험실습과목을 강화와 현장중심 교육과정을 개설하기 위하여 각 학과의 교육과정 개편을 통해 계속 노력하고 있으며 간호, 유아, 사복등 실무중심 통합형 교육과정개편, 자격증 취득 등 현장실무와 연계를 위한 교육과정으로 개편하여 운영하고 있으며 전체 전공시수대비 52.4%가 실험실습실기교육으로 운영, 대표 10개 학과의 실험·실습·실기교육 시수비율도 평균 53.3%로 적절하게 운영되고 있으므로 충족으로 판단한다.

개선 방향으로는 실무능력 향상, 직무능력 향상을 위한 전공교육 강화, 주요 자격시험 과목 편성 비중 확대 등 학과별로 현장중심의 교육과정을 개편이 요구된다.

3.1.5 산업체 요구에 기반한 교육과정 제공

우리 대학은 급변하는 산업기술동향의 대학 교육과정 반영 요구에 따라 산업체형 주문식 교육과정 도입을 통한 산학중심형 교육과정으로 개편하여 운영하고 있고, 2011학년도부터 전학과에 ‘현장실습’과목을 편성·운영하고 있으며, 특히 공과대학, 정보통신대학, 향만물류학부에 한하여 ‘종합설계(Capstone Design)’과목을 편성·운영하여 산업체 요구에 부합되는 교육과정을 운영하고 있다. 또한 재학생들이 학과 전공수업을 내용을 실제로 산업현장에 직접 적용해 보고 학생 자신의 역량을 평가 할 수 있는 ‘장·단기인턴십’과목을 특별과정으로 개설하여 운영하고 있다.

개선 방향으로는 먼저 다양한 현장실습기관의 발굴하고 이를 산학중심형 교과목에 적극적으로 활용하며 또한 2012학년도부터 산업체연계 교과목은 현장실습을 필수 지정할 필요가 있다.

3.1.6 국내·외 대학과의 학점교류

우리 대학의 국내외 대학과의 학점교류는 학점교류학생수, 재학생대비 학점교류학생비율, 외국인학생수, 재학생대비 외국인학생비율 4가지 점검사항 중 외국인유학생수 및 재학생대비 외국인학생비율이 대학기관평가인증제의 충족 요구수준을 상회하고 있으므로 “충족”으로 판정한다.

개선 방향으로는 대학기관평가인증제 수검 시까지 외국인 학생수 및 재학생대비 외국인학생비율을 유지하며, 학점교류학생수를 확대하여 학점교류학생비율 또한 충족 요구수준 이상을 확보할 수 있도록 하는 노력이 요구된다.

3.1.7 교육과정위원회의 조직 및 운영

우리 대학은 교육과정심의위원회규정에 의거하여 교육과정 편성 및 운영을 위한 적절한 전문기구 및 인력을 운영하고 있고 교육과정 개선을 위하여 노력함으로 “충족”으로 판정한다. 개선방향으로는 교육과정심의위원회를 지속적으로 전문 조직 및 위원회를 운영하여 교육과정 개선을 위해 노력할 필요가 있다.

다음으로 교육·학습에 총평은 우리대학이 적정 수준의 강좌별 학생수 유지, 충실한 강의계획서 작성을 통해

교수·학습 효과를 높이고 있다. 또한 교수·학습 개선을 위한 전문 조직을 운영하고 효율적인 교수·학습 방안으로 개발·적용하여 교수·학습의 성과를 제고하고 있다. 각 세부 영역에 대한 총평은 아래와 같다.

3.2.1 강좌당 학생수

2011년 9월 정보공시자료를 근거하여 우리대학의 강좌당 학생수 현황이 대학기관평가인증제의 충족 요구수준인 소규모 강좌 비율 25%이상, 100명이상 2.5%미만으로 유지하고 있으므로 “충족”으로 판정한다. 개선방향으로는 향후 지속적으로 대학기관평가인증제 수검 시까지 현 수준을 유지관리 하도록 지속적인 노력이 요구된다.

3.2.2 교수·학습 개선을 위한 조직 및 예산

우리 대학은 교수·학습 개선을 위한 전문 조직을 구성하여 관련 전공자를 배치하고 있으며, 충분한 예산을 배정하여 교수·학습 프로그램을 운영하고 있으나 인력의 전문 능력개발 및 자체 자료개발을 위한 예산이 부족함으로 미흡으로 판정한다.

개선 방향은 아래와 같은 내용을 수검 전까지 교수·학습 개선을 위한 조직 및 예산 확보를 위해 노력이 요구된다.

- 교수·학습 개선을 위한 CTL 조직의 기능의 지속적인 강화가 필요함.
- CTL 구성원의 자기개발 활성화를 위한 적극적인 지원이 필요함. 대학기관평가 인증제 수검 전까지 CTL 구성원의 전문능력 향상을 위해 관련 워크숍 및 전문가 교육 등에 적극적으로 참여하고자 함에 따라 적절한 예산 지원이 필요함.

3.2.3 교수·학습 개선 노력

우리 대학은 교수·학습 개선을 위해 다양한 교수·학습 프로그램 운영하고 있으며 교수와 학습 지원을 위한 다양한 자료를 개발하고 있음. 그러나 현재 교수지원 프로그램 중 교수법 강좌가 수강인원 부족으로 개설이 취소되었고 학습법 특강 개최 횟수도 2008년도 대비하여 1회로 축소하였으며, 예산 절감을 위해 자체 자료를 통합하여 발간하는 등 전체적인 실적이 저조해짐에 따라 교수·학습 개선 노력에 대해 미흡으로 판정한다.

개선 방향으로는 대학기관평가인증제 수검 전까지 교수·학습 개선을 우수사례 발굴 및 보급, 다양하고 효과적인 교수·학습 개선을 위해 지속적으로 노력이 요구 된다.

마지막으로 학사관리에 대한 총평으로 우리 대학은 교육목표 및 교육과정 따라 적정한 학사관리, 성적관리, 강의평가, 성적우수자에 대한 보상 및 학사경고자에 대한 사후관리를 진행하고 있다. 각 항목에 대한 세부 영역 총평은 아래와 같다.

3.3.1 학사관리 규정

우리 대학의 학사관리 규정을 타 대학과 견주어 볼 때 학사관리상 필요한 모든 사항을 규정화 하여 비치하고 있으며 이를 통해 명확하고 투명한 학사관리의 지침으로 활용하고 있어 충족으로 판정한다. 개선 방향으로는 대학기관평가인증제 수검 시까지 현 수준을 유지관리 하며, 평가항목의 결과 치 상향을 위해 추가 개정사항이 발생 시에는 즉각적으로 개정토록 노력할 필요가 있다.

3.3.2 성적관리

2011년 3월 정보공시자료를 근거하여 우리대학의 성적관리 현황은 대학기관평가인증제의 충족 요구수준인 A등급 30% 이내로 유지되고 있으므로 “충족”으로 판정한다. 개선방향으로는 대학기관평가인증제 수검 시까지 현 수준을 유지관리 하도록 계속 노력한다.

3.3.3 강의평가

우리 대학에서 매학기 강의평가를 실시하고 있지만 정해진 자체 내규나 규정 없이 내부결재만으로 실시하고, 강의의 특성(이론·실기·실습·가상강좌·외국어 강의 등)에 맞는 강의 평가 설문을 달리 적용해야 하나 동일한 문항으로 평가함으로써 객관성 및 평가 결과의 객관적 분석 등에 모호한 점이 많으며, 교수자의 담당 과목 수, 수강인원수, 평가자수 등의 변수를 보정할 수 있는 보정 기준의 부재, 평가결과의 교수학습 및 교육과정개선 등에 대한 연계성이 부족함에 따라 ‘미흡’으로 판정한다. 개선 방향으로는 보다 구체적인 강의평가 관련 규정 마련하여 평가 항목의 다양성 및 강의 평가 진정성 및 객관성 확보할 필요가 있다. 또한 강의평가 결과와 교육과정 개선 연계성 강화할 필요가 있다.

3.3.4 성적우수자 및 학사경고자에 대한 조치

우리대학은 타대학과 비교하여 볼때 본교 2010-2학기 학사경고제적제도를 폐지하는 등 학사경고자에 대한 제약조건을 줄이고 학업을 유지할 수 있도록 기회를 제공하고 있다.

학업기회를 박탈하기 보다는 대신 학습법 특강, 대학생활향상프로그램 다양화를 통해 학사경고자의 학업능력 향상에 지속적으로 노력을 해야 할 것으로 본다. 개선 방향으로는 학사경고자에 대한 관리방안으로 2011학년도 2학기 학사경고자 대상자의 세부관리를 통해 학기별 학사경고비율을 0.5%감소를 목표로 하여 진행코자 한다.

3.4 교육성과

2011년 8월 정보공시자료를 근거하여 우리대학의 졸업생 취업률 현황이 대학기관평가인증제의 충족 요구수준인 45.0%를 상회하고 있으므로 “충족”으로 판정한다. 단 개선 방향으로는 대학기관평가인증제 수검 시까지 현 수준을 유지관리 하며, 다양한 교육 및 프로그램을 통하여유능한 인재를 양성·배출하기 위하여 계속적인 노력이 요구된다.

3.4.2. 교육만족도

우리 대학은 교육 만족도 제고를 위해 교수·학습법 설문조사를 실시 한 후, 그 결과를 관련 부서 및 학과에 피드백하여 실제 교수·학습 개선에 반영하고 있음. 그러나 매년 학생들의 적극적인 설문 참여가 부족하며, 관련 결과에 대한 즉각적인 피드백이 실시되지 않으므로 인해 교육 만족도는 다소 미흡하다고 판정된다. 개선 방향으로는 교수·학습법 설문조사에 대한 학생들의 적극적인 참여 유도를 위한 방안이 필요하고 또한 교육 만족도 조사 결과에 따른 교수·학습 개선 사항이 실제 교육과정 개발이나 수업환경 개선 및 학습전략 프로그램 개발에 적극 반영할 수 있도록 대학기관평가인증제 수검 전까지 교육 만족도 제고를 위해 계속적인 노력이 요구된다.

4. 교육시설

영역진단기준

대학은 교육활동이 원활하게 이루어질 수 있도록 교사, 강의실, 실험·실습실 및 기자재 등을 충분히 확보하여 효율적으로 운영하고 있다. 또한 대학은 학생의 교육과 교수의 연구를 지원하기 위하여 도서관을 비롯한 정보지원 인프라를 충분히 갖추어 이용에 불편이 없도록 하고 있다.

〈 4. 교육시설 〉 평가영역 종합 판정

■ 평가영역의 판정 ■

평가부분			평가준거			평가부분			평가영역		
평가영역	평가부분	평가준거	P	W	F	P	W	F	P	W	F
4.교육시설	4.1 교육기본 시설	4.1.1 교사 확보율(필수)	●								
		4.1.2 강의실 확보율	●			●					
		4.1.3 실험·실습실 확보율	●								
		4.1.4 실험·실습 기자재 구비 정도	●								
	4.2 교육지원 시설	4.2.1 기숙사 확보 현황	●						●		
		4.2.2 학생 복지시설	●			●					
		4.2.3 장애학생 지원	●								
	4.3 도서관	4.3.1 대학도서관 평가	○	●		○	●				

※ ● : 현황, ○ : 향상 가능

■ 평가의견 ■

4.1.1 교사 확보율 : 충족

2011년 9월 정보공시자료를 근거하여 우리대학의 교사 확보율 현황이 대학기관평가인증제의 최소 요구수준인 100%를 충족하고 있지는 못하나 85%+질적평가에서 제시하는 질적 수준이 명확하다 판단되어 본 준거는 “충족”으로 판정함

4.1.2 강의실 확보율 : 충족

2011년 04월 현재 우리대학의 강의실 확보율 현황이 1.33㎡로 대학기관평가인증제의 충족 요구수준인 1.2㎡를 상회하므로 “충족”으로 판정

4.1.3 실험·실습실 확보율 : 충족

2011년 04월 01일 자료를 근거하여 우리대학의 실험·실습실은 인문사회계열 1.72㎡, 자연과학계열 4.11㎡, 공학계열 4.91㎡, 예체능계열 5.09㎡로서 평균 4.87㎡로 대학기관평가인증제의 충족 요구수준인 2.5㎡를 상회하므로 “충족”으로 판정

4.1.4 실험·실습 기자재 구비 정도 : 충족

2008학년도~2010학년도까지 3년간 자료를 근거하여 우리대학의 실험·실습 기자재 구비 정도는 대학기관평가인증제의 요구수준을 충족하므로 “충족”으로 판정하였으나, 아직 평가기준이 확정되지 않은 상태로 협의 중에 있으며, 완성연도가 되지 않은 자연과학계열이 제외된다면 “미흡”으로

판정

4.2.1 기숙사 확보 현황 : 충족

우리 대학은 기숙사 수용률이 10.5%로 대학기관평가인증제 기숙사 수용 현황 최소기본요건인 수용인원 1,400명 이상이거나 수용률 10%이상 중에서 수용률 기준인 10%이상을 상회하므로 “충족”으로 판정

4.2.2 학생 복지시설 : 충족

학생복지시설이 전체 연면적의 11.94%로 다양한 복지시설을 보유하고 있으며, 시설의 운용상태 또한 다소 활발한 편이어서 “충족”으로 판정

4.2.3 장애학생 지원 : 충족

2011년 장애대학생 교육복지지원 자체평가보고서의 결과가 90.07(우수)점으로 우리대학의 장애학생 교육지원 현황은 “충족”으로 판정

4.3.1 대학도서관 평가 : 미흡

2011년 8월 정보공시자료 및 대학도서관통계조사(rinfo)를 근거하여 우리대학의 대학도서관 평가 중 재학생 1인당 자료구입비는 기준치에 충족하나, 재학생 1,000명당 도서관 직원수가 미흡하여 “미흡”으로 판정

〈 4. 교육시설 〉 평가영역 종합 및 논의

○ 교육시설 영역평가에 대한 종합 의견

우리대학은 최근 급격하게 변화하고 있는 대·내외적 교육환경에 부응할 수 있도록 지속적인 교사 시설확충, 교육환경개선 등과 강의실, 실험·실습실, 기자재 등을 충분히 확보하여 효율적으로 운영하고 있으며, 또한 교육여건을 충족하기 위하여 편리한 지원시설과 정보지원 인프라를 충분히 갖추고 있음

○ 대학기관평가인증제에서의 인증을 위해 본 영역에서의 활동 계획

- 교육시설 평가영역의 필수준거인 교사 확보율 충족을 위하여 법인이사회 심의·의결 완료 (2011.06.23.)된 동일 법인 산하 부산향만물류고 잉여교육시설 확보의 건에 대하여 양교의 긴밀한 업무협조로 조속히 진행될 수 있도록 하며 실내스포츠센터 건립(설계 공모·용역 계약체결 완료 : 2011.09.07.) 추진을 위하여 적극 노력함
- 실험·실습 기자재 확보율 계열별 요건 충족을 위한 방안의 일환으로 기자재 관리전환 검토 및 2012학년도 본예산 편성시 공학 및 예·체능계열의 충분한 예산을 확보할 수 있도록 노력함

○ 평가준거 관리

우리대학은 교육시설 평가영역 8개 준거 중 대학기관평가인증제의 요구수준을 완전하게 충족하고 있는 4개 준거(4.1.2 강의실 확보율, 4.1.3 실험·실습실 확보율, 4.2.2 학생 복지시설, 4.2.3 장애학생 지원)는 수검 시까지 현 수준을 유지관리 하며, 요구수준에 충족하나 다소 미흡되는 2개 준거와 미흡되는 2개 준거(4.1.1 교사 확보율, 4.1.4 실험·실습 기자재 구비 정도, 4.2.1 기숙사 확보 현황, 4.3.1 대학도서관 평가)에 대해서는 대학기관평가인증제 수검시까지 요구수준을 충족할 수 있도록 최선으로 노력함

○ 우리가 준비하고 보강해야할 업무

- 4.1.1 교사 확보율 : 2011-제6차(2011.06.23.) 법인이사회 심의·의결 완료 된 동일 법인 산하 부산향만물류고 잉여교육시설 확보의 건에 대하여 양교의 긴밀한 업무협조로 조속히 진행될 수 있도록 노력함
- 4.1.4 실험·실습 기자재 구비 정도 : 대학기관평가인증제 기준이 확정되지 않은 준거에 있어 완성연도에 도달하지 않은 자연과학계열에 투자한 비용이 제외될 경우를 감안하여 최근 3년간의 기자재 구입비 집행결과를 분석하여 공학계열 및 예체능계열로 관리전환 등의 대책마련이 필요함
- 4.2.1 기숙사 확보 현황 : 대학기관평가인증제 기숙사 수용현황 중 기본요건인 수용인원 1,400명 이상의 요건에는 미흡하므로 2011-2학기 동계방학시 동명생활관(1호관) 2인실을 3인실로 일부 변경하여 수용인원을 증원하고, 아울러 2012학년도 신입생 충원률에도 기여할 수 있도록 함
- 4.3.1 대학도서관 평가 : 도서관 직원 수 확보를 위하여 계속적으로 인사부서로 충원요청을 하여

야 하며 충원에 대비하여 조직편성 및 업무분장이 조정되도록 하고, 미충원으로 인한 미흡 판정을 대비하여 2단계 평가 기준값인 도서관 자료구입비/대학 총예산 및 최근 3년간 자료구입비 증가율을 보강하기 위하여 2012년 본예산을 충분히 확보하도록 노력함

5. 대학재정 및 경영

영역진단기준

대학은 교육목표의 달성에 필요한 재정을 다양한 재원을 통해 충분히 확보하고 있으며, 효율적·합리적으로 재정을 편성·집행 하고 있다. 아울러, 대학재정 및 경영에 대한 내·외부 감사를 통해 투명성을 확보하고 있다.

〈 5. 대학 재정 및 경영 〉 평가영역 종합 판정

■ 평가영역의 판정 ■

평가부분			평가준거			평가부분			평가영역		
평가영역	평가부분	평가준거	P	W	F	P	W	F	P	W	F
5. 대학 재정 및 경영	5.1 재정 확보	5.1.1 재정 운영 계획 수립	○	●							
		5.1.2 세입 중 등록금 비율		●							
		5.1.3 수익용 기본재산 확보 및 수익률	●			○	●				
		5.1.4 세입 중 법인전입금 비율	●								
	5.2 재정 편성 및 집행	5.2.1 예산편성 절차	○	●					○	●	
		5.2.2 교육비 환원율(필수평가준거)	●			○	●				
		5.2.3 장학금 비율(필수평가준거)	●								
	5.3 감사	5.3.1 감사제도	○	●							
		5.3.2 감사결과 활용	○	●		○	●				

※ ● : 현황, ○ : 향상 가능

■ 평가의견 ■

- “재정확보” 평가부분은 평가준거 항목 중 3개이상 충족되어야 하나, 2개 충족 2개 미흡으로 전체 미흡으로 평가함.
- “재정편성 및 집행” 평가부분은 평가준거 항목 중 3개 항목 모두 충족이 되어야 하나 1개 부분이 미흡으로 평가되어 전체 미흡으로 평가함.
- “감사” 평가부분은 평가준거 항목 모두 충족이 되어야 하나, 모두 미흡으로 평가되어 전체 미흡으로 평가함.
- 따라서, 평가부분 모두 미흡으로 평가되어 『대학 재정 및 경영』 평가영역은 최종 “미흡”으로 평가됨.

〈 5. 대학 재정 및 경영 〉 평가영역 종합 및 논의

1. 2012년 대학기관인증평가를 위하여 사전에 본 대학의 미흡한 부분에 대하여는 철저한 준비가 필요하겠다. 대학기관 인증평가를 위한 필요한 제규정은 2011년 12월말까지 제정 또는 개정의 절차를 이행하여 준비할 필요가 있다.
2. 원활한 재정운영계획수립을 위해서는 대학의 장단기발전계획 수립시 목표달성을 위한 전략수립과 함께 사업별 예산을 설계하고 연차별 투자계획도 반드시 반영되어져야 할것이다.
3. 우리대학의 재정확보부문에서 대학기관평가인증제의 충족 요구수준 달성여부를 살펴보면, 수익용 기본재산 확보율 15%와 수익률 0.6%, 세입중 법인전입금 비율 0.15%를 상회하고 있어 필요한 재원을 안정적으로 확보하고 있다.
대학의 교육목표를 달성하기 위한 지속적인 재원 확충이 필요하여 임대수익 등의 다양화 및 수익극대화를 위해 노력할 것이다.
4. 등록금 수입을 제외한 기타수입이 줄고 있는 상황으로 수입 증대에 대한 계획, 노력이 절대적으로 필요한 시점이다. 추후 학령인구 감소에 따른 입학생 유치 어려움과 등록금의존율 상승으로 인한 각종 재정지원사업 제한 및 부실대학으로 지정될 경우 심각한 위기 초래 가능성이 있으므로 기타수입 유치확대에 총력이 필요하다.
5. 예산편성절차는 사학기관 재무회계 특례규칙에 따르고 있으나 학교자체 예산관련규정을 따로 보강해야 될 것으로 사료된다.
6. “감사” 부분에서는 감사규정 제정이 최우선이며, 이에 따라 감사절차를 이행하고 결과를 공개하는 절차가 필요하다. 대학기관 인증평가의 중요성을 인식하고 철저한 사전적 준비가 필요하다.

6. 사회봉사

영역진단기준

대학은 학교특성을 고려한 사회봉사 정책 및 계획을 마련하고 다양한 방법으로 사회봉사 활동을 지원 추진하여 사회에 대한 책무성을 완수하고 있다.

〈 6. 사회봉사 〉 평가영역 종합 판정

■ 평가영역의 판정 ■

평가부분			평가준거			평가부분			평가영역		
평가영역	평가부분	평가준거	P	W	F	P	W	F	P	W	F
6. 사회 봉사	6.1 사회봉사	6.1.1 사회봉사정책	○	●							
		6.1.2 사회봉사활동지원	○	●		○	●		○	●	

※ ● : 현황, ○ : 향상 가능

■ 평가의견 ■

- TU 장단기 발전계획에 따라서 학생, 교직원의 국내외 다양한 사회봉사활동이 이뤄지고 있음. 이러한 봉사활동을 위해 행정 및 재정적 지원이 이뤄지고 있음
- 그러나 사회봉사활동이 각 부서별 진행되고 있어 종합적 성과관리가 진행되지 못하고 있음. 사회봉사활동 본연의 성과기획과 성과관리를 위한 전담조직과 전담인력배치가 된다면, 보다 효과적 사회봉사활동이 진행되리라 사료됨

〈 6. 사회봉사 〉 평가영역 종합 및 논의

- 사회봉사와 관련된 장단기적 TU정책은 기존 수립되어 있으나 이를 종합적으로 실천, 운영, 관리하기 위한 조직과 인력등의 배치가 이뤄지고 있지 않음
- 대학기관평가인증제에서의 인증을 위해 본 영역에서의 활동 계획
 - 현재 진행되고 있는 사회봉사활동에 대한 인식공유를 위해서 사회봉사활동 소식지창간 :동명포럼
 - 사회봉사활동 선진대학들에 대한 벤치마킹
 - 단과대학별 봉사단활동에 대한 기획 필요: 남구노인복지관에서 할 수 있는 활동프로그램 기획
 - 남구자원봉사센터와의 협력추진: 데이터베이스 운영과 관리, 전문자원봉사끼리 연계
 - 지역주민을 위한 학교기관의 활용방안 마련
 - 충족되는 준거는 유지관리 하고, 불충족하거나 미흡한 준거들 중 어떠한 준거에 특별히 집중해야 할지를 선택
 - 사회봉사정책과 관련해서 연차별 사회봉사활동 계획서 마련을 위한 관련부서들의 정기적 모임개최의 필요
 - 사회봉사활동 안정적이고 행·재정적 지원을 연차별 실천계획서 마련
- 우리가 준비하고 보강해야할 개선사항
 - 사회봉사관련 종합계획서와 활동별 매뉴얼 구성
 - 사회봉사센터 설립과 전담(전문)인력 배치
 - 학생과 교직원의 사회봉사활동에 대한 욕구와 역량 파악
 - 대학원생 사회봉사활동 참여 계기 마련과 활동계획수립
 - 전문자원봉사활동 과제개발을 위한 지역사회기관 및 시설들과의 연계네트워크 구축
 - 효과적인 성과관리를 위한 데이터베이스 시스템 구축

제 4 장 **종합판정 및 평가 활용**

1. 종합판정
2. 종합판정의 의견
3. 평가결과의 활용
4. 영역별 개선계획

1. 종합판정

2011년 대학자체평가는 대학기관평가인증제형으로 시행하였으며 종합판정 결과는 대학기관평가인증제의 유형에 의해 판정한다.

■ 필수평가준거 ■

6개의 필수평가준거 중 5개의 준거는 기준에 100% 충족하나 1개 준거의 경우 다소 부족하나 질적 평가를 통하여 충족으로 판정하였다. 다소 부족한 준거인 교사확보율은 2011년 4월 1일 기준으로 85.5% 나타나고 있지만, 대학기관평가인증제의 기준인 80%~100% 범위내에 위치하고 있으며 교사건설키획, 적립금 중 교사건축비 확보정도 등 질적인 수준에 있어서도 만족할만한 수준이라고 판단된다. 아울러 교사확보율은 2012학년도 입학정원이 2,240명에서 2,020명으로 감소되므로 98.1%로 상승되며, 동일 법인 산하 부산항만물류고 잉여 교육시설을 확보할 시에는 104.1%로 개선될 전망이다. 이에 기관평가인증 수검을 받는 시점에서는 모든 필수평가준거들이 충족될 수 있을 것이라 판단된다.

준거명	전임교원 확보율	교사 확보율	정원내 신입생	정원내 재학생	교육비 환원율	장학금 비율
기준	61.0% ↑	100.0% ↑	95.0% ↑	70.0% ↑	100% ↑	10% ↑
현황	61.2%	85.5%+ 질적평가	100.2%	82.4%	115.7%	10.4%
판정결과	충족	충족	충족	충족	충족	충족

■ 6개 평가영역 ■

종합판정 결과 <대학사명 및 발전계획>, <교육>, <대학재정 및 운영>, <사회봉사> 영역은 미흡으로 판정되었으며 <대학구성원>, <교육시설>은 충족으로 판정되었다. 현황의 판정과 더불어 향상가능 사항을 검토한 결과 모든 영역에서 충족으로 판정될 수 있을 것이라 진단한다.

평가영역	2011년 대학자체평가 결과				개선계획 완료시 예상되는 평가 결과		
	P	W	F		P	W	F
1. 대학사명 및 발전계획	○	●		⇒	●		
2. 대학구성원	●				●		
3. 교육	○	●			●		
4. 교육시설	●				●		
5. 대학재정 및 운영	○	●			●		
6. 사회봉사	○	●			●		

※ ● : 현황 ○ : 향상 가능

■ 종합평가 ■

6개의 필수평가준거와 6개 영역을 종합적으로 점검한 결과 우리대학의 2011년 12월 현재, 기관평가인증제에서 제시하는 유형에서의 수준은 불인증(인증유예)로 판정되었다. 기관평가인증제에서의 불인증(인증유예)은 1년 이내 미흡 사항 개선 후 해당부분에 대한 보고서를 제출하고 재인증 평가를 실시하며, 재인증 평가 결과, 인증될 경우 4년간 인증되는 구조이다.

유형		인증 판정 기준	판정결과
인증		다음 2개 조건을 모두 만족하는 경우 ▶ 6개 필수 평가준거의 최소 요구 수준 모두 충족 ▶ 6개 평가영역 모두 충족	
불인증	인증 유예	다음 2개 조건 중 하나에 해당하는 경우 ▶ 5개 필수 평가준거의 최소 요구 수준 충족(즉, 1개 미흡) ▶ 5개 평가영역 충족(즉, 1개 미흡) ※ 단, ‘미흡’으로 판정된 1개의 평가영역 또는 1개의 필수평가준거가 1년 이내에 개선이 가능하다고 판단되는 경우에 한함	○
	재심사	다음 3개 조건 중 하나에 해당하는 경우 ▶ 2개 이상의 필수 평가준거 또는 2개 이상의 평가영역 미흡 ▶ 1개의 필수 평가준거 또는 1개의 평가영역 불충족 ▶ 인증유예 후 1년 이내에 미흡 사항 부분 미충족	

2. 종합판정의 의견

금번 대학자체평가는 그 결과에서 나타난 문제점과 취약점을 보완하여 우리 대학 내부적으로 교육의 질 향상과 대학발전의 계기로 삼고자 시행되었으며 대학기관평가인증제 수검을 준비한다는 측면에서 그 모형을 대학기관평가인증제형으로 채택하였다.

대학기관평가인증제의 실질적인 대비를 위하여 평가의 구조 및 평가 방식은 대학기관평가인증제 편람에서 제시하는 기준을 준수하였다. 다만 대학기관평가인증제에서의 대학평가원에 제출하는 자기점검보고서는 모든 준거들이 평가준거 및 인증기준을 충족하고 있음을 확인할 수 있도록 기술되어야하나, 본 자체평가보고서는 현 우리 대학의 수준을 정확하게 진단한다는 측면에서 진솔하게 기술된 점에서 차이가 있다.

금번 자체평가는 대학사명 및 발전계획, 대학 구성원, 교육, 교육시설, 대학재정 및 경영, 사회봉사 등 대학을 둘러싼 모든 상황들을 종합적으로 점검하고 판정한다는 측면에서 평가 시작 시점부터 영역별 전문가로 팀을 구성하여 실질적인 대학평가를 실시한데 큰 의미를 둘 수 있다. 아울러 현 시점에서 우리의 문제점과 취약한 부분을 도출하고 개선사항을 발견한 것도 큰 의의로 삼을 수 있다고 판단되며, 이런 일련의 실질적인 대학 평가과정이야말로 대학 평가의 본래 취지에 부합한다고 볼 수 있을 것이다.

대학기관평가인증제에서 제시하는 우리 대학의 현 수준은 불인증(인증유예)으로 판정되었다. 하지만 대다수의 평가준거와 부문이 충족의 범위로 상당히 근접되어 있음을 확인할 수 있었다. 이에 대학기관평가인증제의 성공적인 수검을 위해서는 우선 충족되는 준거에 대해 현 수준을 유지관리하고 미흡하거나 불충족한 준거에 대해서는 조속히 개선활동이 진행되어야 하며 이를 위해 인적·물적 자원의 배분이 요청된다.

또한 모든 영역의 중심이 되는 대학발전계획 및 특성화 계획에 대해 보다 세심한 정비가 요청되며, 교육목표에 근거한 교육과정에 있어 보다 체계화될 필요가 있다고 판단된다. 아울러 대학기관평가인증제에서 요구하는 각종 규정의 제정과 개정이 시급히 요청되며 성과성을 점검하는 항목에 대해서는 종합계획서 작성이 필요하다는 것도 발견하였다.

■ 대학기관평가인증 대비 주요 점검사항 ■

- 충족되는 준거는 유지관리를, 미흡하거나 불충족한 준거는 영역별, 부문별, 준거별 개선이 시급하며, 인적·물적 자원 배분이 요청
- 대학발전계획 및 특성화 계획 정비
- 교육목표에 대한 교육과정의 체계화 다양화
- 규정 제정 및 개정
- 성과성을 점검하는 항목들에 대해 계획서 작성 우선, 계획 실적 도출
- 평가조직 피드백 시스템 마련
- 미비한 정량적 항목에 대한 질적 수준 점검

3. 평가결과의 활용

가. 대학기관평가인증제 수검년도를 2012년도 하반기로 우선 설정

금번 대학자체평가에서 평가영역, 평가부문, 평가준거를 종합적으로 검토한 결과, 우리 대학기관평가인증제의 수검년도를 2012년도 하반기(2012년 10월)로 우선 설정한다. 대학자체평가의 결과가 불인증(인증유예)으로 판정된 만큼 대학기관평가인증제 수검 전 미흡, 불충족한 준거들에 대해서 개선활동이 조속히 진행되어야 하며, 각종 자료의 정리와 수집이 요청된다. 대학자체평가와 대학기관평가인증제의 연속성을 부여하기 위하여 현 대학자체평가 조직(영역별팀)을 대학기관평가인증 수검 시 까지 유지할 것이며, 대학기관평가인증제의 수검년도 결정은 성공적인 평가 인증에 있어 매우 중요한 사안이므로 2012년 초까지 대학구성원들과의 협의를 통해 결정되어질 계획이다.

나. 대학발전계획 및 교육목표의 환류

우리 대학은 장·단기적인 관점에서 다양한 발전계획과 교육목표를 수립하였으며 이를 토대로 경

영 방침을 세우고 교육과정을 운영하여 왔다. 그러나 대학의 사명에 입각한 교육목적과 교육목표가 보다 구체적이고 체계화되어 교육과정으로 전개되고 있는지는 현 시점에 재고해 봐야할 필요성이 느껴진다. 또한 대학 역량 강화를 위한 특성화 계획 부분에 있어서도 그 설정이 명확해 질 필요가 있다고 판단된다. 금번 자체평가 결과를 토대로 대학 전 구성원들이 공감할 수 있도록 대학발전계획 및 특성화 계획이 보다 구체화될 필요가 있으므로 조속히 TFT 등을 구성하여 체계적인 분석과 개선이 필요하다 판단된다.



〈대학평가의 과정〉

다. 각종 평가에 대한 능동적 대응

교육역량강화사업, 산학협력선도대학육성사업 등의 국고지원 사업과 학자금대출제한대학 선정, 하위대학 15% 선정, 경영부실대학 선정 등의 정부 구조조정 사업에 능동적으로 대처하기 위하여 본 자체평가결과를 활용할 계획이다. 금번 자체평가결과 발견되어진 우리 대학 취약 지표에 대해서 보다 적극적으로 개선할 계획이다.

라. 대학평가원 제출 자기점검보고서 원고로 활용

금번 작성된 대학자체평가결과보고서는 향후 대학평가원에 제출되어지는 자기점검보고서의 원고로 활용될 예정이며, 대학평가원의 현장실사에 실적자료로 활용될 예정이다.

마. 대학정보공시

관련법에 의거 우리 대학 자체평가결과를 대학홈페이지 및 대학알리미에 공개하여 학부모, 학생, 기업체 등에 우리 대학의 정보로 제공할 예정이다.

4. 영역별 개선계획

금번 대학자체평가에서 도출된 평가결과를 바탕으로 각 영역별 개선계획을 수립하였고, 영역별 평가 준거의 결과에 따라 개선계획을 각각 설정해 대학평가 조직과 연계하여 각팀별 완료기간을 적시하여 그 책임성을 부여해 대학기관평가인증 수검시까지 개선코자 함.

영역	1. 대학사명 및 발전계획	
부분	1.1 대학사명 및 교육목표	1.2 발전계획 및 특성화
	1.3 자체평가	

구분 준거	개선계획	평가 결과	완료 기간	담당부서 (확인팀)
1.1.1 교육목표	▶ 교육목표 리뉴얼 ▶ 교육목표 해설집 발간 : 교육목표와 연계, 학생성과 중심, 학사 운영 전반에 연계하여 제작	미흡	2012.2	경영기획팀 (대학사명팀)
1.2.1 발전계획 및 특성화 계획의 수립	▶ 장단기 발전계획 및 특성화 계획서 리뉴얼 : 별도 TFT를 구성하여 대학운영의 연계성 및 현실성 있는 계획서로 리뉴얼함(예산포함)	미흡	2012.2	별도TFT (경영기획팀)
1.2.2 발전계획 및 특성화 계획의 평가	▶ 발전계획과 특성화 계획의 실현과정 및 성과와 평가결과의 피드백을 통해 교육의 질 개선이 이루어 질 수 있는 평가시스템의 모형을 개발 : 별도 TFT를 구성하여 모형 개발	미흡	2012.2	별도TFT (경영기획팀)
1.3.1 자체평가 수행	▶ 2011학년도 대학자체평가 결과에 따른 개선사항 학교 운영에 반영 및 실적 증빙 자료 체계화 : 2009학년도 대학자체평가는 시행 첫 주기로 평가는 객관적으로 진행 되었으나 결과에 따른 개선방안 및 실적이 다소 미흡	충족	2013.12	경영기획팀 (전구성원)

영역	2. 대학 구성원	
부 분	2.1 교수	2.2 직원
	2.3 학생	

구분 준거	개선계획	평가 결과	완료 기간	담당부서 (확인팀)
2.1.1 전임교원 확보율	▶ 현 수준을 유지 관리하며 우수한 교원 확보를 위해 계속 노력함	충족	-	교무과, 단과대학 (대학구성원팀)
2.1.2 교원 임용의 절차와 방법	▶ 현 수준을 유지 관리하며 우수한 교원 확보를 위해 계속 노력함	충족	-	대학구성원팀 (교무과, 단과대학)
2.1.3 비전임교원 의 활용	▶ 비전임교원의 강의 담당 비율을 더 줄이기 위해 계속 노력하며, 전공 일치 여부를 채용시 관리·확인함	충족	-	대학구성원팀 (교무과, 단과대학)
2.1.4 교수업적평 가제도의 운영	▶ 교원업적평가규정의 경우 교육 및 산학영역 중심의 평가, 집단평가, 외부사업에 대비한 평가 등으로 개정방향을 설정하여 규정을 재정비함	충족	2012.2	대학구성원팀 (교무과, 단과대학)
2.1.5 교원의 교육 및 연구활동 의 지원	▶ 연구년제규정을 재정비하고 연구년제 세분화 계획을 수립하여 실시	미흡	2012.2	대학구성원팀 (교무과, 단과대학)
2.1.6 시간강사의 처우 및 복지	▶ 시간강사료는 매년 물가인상분 및 타 대학과의 형평성을 고려하여 인상함 ▶ 시간강사 오리엔테이션 등 다양한 프로그램을 개발하여 원활한 교육활동이 될 수 있도록 지원 ▶ 수업관련 내용 및 강사 대기실 안내를 외래 강사 수첩을 제작 및 배부하여 효율적인 교육활동이 될 수 있도록 지원	미흡	2012.2	대학구성원팀 (교무과, 예산기획팀, 단과대학)

구분 준거	개선계획	평가 결과	완료 기간	담당부서 (확인팀)
2.1.7 교수의 연구 실적 및 연구비	<ul style="list-style-type: none"> ▶ 2011년 예산추가배정으로 전임교원 1인당 교내연구비 확충 예정 ▶ SCI/SCIE/SCOPUS급 학술논문 게재 장려금 상향조정 및 SCI급 국제저명학술지 영문교열비 지원 ▶ 관련 규정 개정 	미흡	2012.02	대학구성원팀 (교무과, 예산기획팀, 단과대학)
2.1.8 지식 및 기 술의 사회와 산업에 대한 기여도	<ul style="list-style-type: none"> ▶ 성과관리 강화 및 지식재산권 확보를 통한 기술이전확대 R&D과제의 연구실적 중 특허출원을 의무화하여 기술이전을 위한 지식재산권의 확보 ▶ 국외 특허의 경우 출원 후 약 1년 이상의 정도의 심사기간을 거치며 등록 역시 약 1년 이상의 기간이 필요함에 따라 현재 기 출원심사중인 국외특허의 등록신청시 대학의 심의위원회를 통하여 등록 결정할 예정 	충족	-	대학구성원팀 (교무과, 단과대학)
2.2.1 직원 규모	▶ 대학기관평가인증제 수검 시까지 직원 현황을 향상시키기 위하여 행정조교의 기능과 직무를 분석하여 일부 행정조교를 신규직원으로 대체하는 방안을 적극적으로 검토하여 추진	미흡	2012.03	대학구성원팀 (총무과, 단과대학)
2.2.2 직원 인사 제도의 운영	▶ 대학기관평가인증제 수검 시까지 현 수준을 유지관리 하며, 하위 직급의 신규채용을 활성화 할 수 있는 방안을 적극적으로 수립하여 시행하고자 하며, 평가, 승진, 이동배치와 관련한 시행상의 문제점을 지속적으로 개선하여 효과적인 인사제도를 정립하기 위하여 계속 노력함	충족	-	대학구성원팀 (총무과)
2.2.3 직원의 전문 성 개발 및 복지	▶ 대학기관평가인증제 수검 시까지 현 수준을 유지관리 하며, 현재 시행상의 문제점을 지속적으로 개선하여 더욱 효과적인 교육훈련 및 연수계획을 수립하여 시행하는 한편, 다양한 교직원 복지제도를 발굴하여 직원의 사기와 복지를 향상시킴	충족	-	대학구성원팀 (총무과)

구분 준거	개선계획	평가 결과	완료 기간	담당부서 (확인팀)
2.3.1 학생 선발 전차 및 방법	▶ 대학기관평가인증제 수검 시까지 현 수준을 유지관리 하며, 합법적인 절차와 방법에 따라 학생선발을 위해 계속 노력함	충족	-	대학구성원팀 (입학과, 단과대학)
2.3.2 정원내 신입 생 충원을	▶ 대학기관평가인증제 수검 시까지 현 수준을 유지관리 하며, 합법적인 절차와 방법에 따라 신입생 충원을 향상을 위해 계속 노력함	충족	-	대학구성원팀 (입학과, 단과대학)
2.3.3 정원내 재학 생 충원을	▶ 학생관리의 관리중점을 정원내 학생기준으로 변경하여 집중관리 ▶ 일반편입생 모집 활성화를 통하여 충원을 향상(여석 100%모집) ▶ 중도탈락자 방지를 위하여 지도교수 면담, 전자출석부 활성화를 통하여 중도탈락 방지 ▶ 매학기 복학생 대상 복학 안내지도 및 휴학자 지도교수, 학과장, 학장 면담 강화 ▶ 학생중심의 다양한 교육프로그램 및 취업프로그램 개설을 통한 교육만족도 향상에 주력 - 수준별 강의, 자격증과정 교과목, 인턴십, 다양한 교양과목 ▶ 학생의 대학생활 만족도 향상을 위한 전반적인 노력 필요(동아리 활성화, 각종장학 제도, 봉사활동, 팀워크 활동, 다채로운 행사)	충족	2012.02	대학구성원팀 (학사지원과, 단과대학)
2.3.4 학생상담체 계 구축 및 운영	▶ 학생상담을 위한 전용상담실 추가 확충 ▶ TU멘토링 학생상담을 비롯한 모든 개인별 상담 결과를 온라인으로 입력/관리하는 시스템을 개발/운영하고 입학과 동시에 대학생활, 학습, 진로, 취업 상담이력을 통합 관리할 수 있는 시스템을 구축할 예정 ▶ 다양한 상담프로그램 개발을 통한 학생 참여도 및 대학생활 만족도 향상	충족	2012.02	대학구성원팀 (교육인증과, 교육개발과, 취업지원과, 학생생활연구소)

영역	3. 교육
----	-------

부 분	3.1 교육과정	3.2 교수·학습
	3.3 학사관리	3.4 교육성과

구분 준거	개선계획	평가 결과	완료 기간	담당부서 (확인팀)
3.1.1 교육과정과 교육목표	<ul style="list-style-type: none"> ▶ 기초학습능력, 현장실무능력 향상, 자격 취득률 향상, 취업률 향상, 특성화 교육 강화를 위한 프로그램 개발 ▶ 국제화에 필요한 인재 양성을 위하여 자격증 과정 확대 ▶ 직무능력 향상을 위한 전공교육 확대 	충족	2012.02	교육팀 (학사지원과, 취업지원과, 대외협력팀, 단과대학)
3.1.2 교양교육 과정의 편성 ·운영	<ul style="list-style-type: none"> ▶ 교양 교육과정 운영의 성과 <ul style="list-style-type: none"> • 새로운 영역 및 교과목 개발 • 외국어 영역 교과목 교양학부로 이관 • 외국인 교수 확보율 제고 • 컴퓨터 활용 과목의 온라인 수강 ▶ 교양 교육과정 운영의 한계 <ul style="list-style-type: none"> • 수강인원수 조절 과제 - 대규모 강의 • 교과목 개설 및 강사 수급의 난점 • 교양교육 과정 운영상의 이원화 - 공학소양 및 경영소양 과목 ▶ 교양 교육과정 개선방향 <ul style="list-style-type: none"> • 교양교육대학으로 기구 승격 • 학업성취에 대한 결과분석 시스템 개발 • 소규모 강의 정착화 및 특별프로그램 운용 • 교양과목에 대한 인식 	충족	2012.02	교육팀 (교양학부, 학사지원과, 단과대학)
3.1.3 전공교육과 정의 편성 ·운영	<ul style="list-style-type: none"> ▶ 전공 교육과정 개발의 전문성 <ul style="list-style-type: none"> • 학생의 전공 전문능력을 배양할 수 있는 체계적 인 교육과정 개발 지원 • 전공 융복합 교과목 개발 등 다양한 프로그램 확대 ▶ 현장 실무능력 강화 프로그램 <ul style="list-style-type: none"> • 학생 현장실습 참여 확대 유도 • 해외 인턴십 등 글로벌 현장실습 프로그램 운영 확대 • 교수의 현장적응능력, 실무능력 강화를 지원할 수 있는 제도적 프로그램 마련 	미흡	2012.02	교육팀 (학사지원과, 단과대학)

구분 준거	개선계획	평가 결과	완료 기간	담당부서 (확인팀)
	<p>▶ 전공교육 내실화</p> <ul style="list-style-type: none"> •교수들이 새로운 교육내용 연구 등에 전념할 수 있는 제도적 지원 프로그램 마련 •전공실습 교육여건 개선 •실용교육 중심의 특성화된 교육 프로그램 개발 			
3.1.4 실험·실습·실 기 교육	<p>▶ 2012학년도 교육과정은 실무능력 향상, 직무능력 향상을 위한 전공교육 강화, 주요 자격시험 과목 편성 비중 확대 등 학과별로 현장중심의 교육과정을 개편</p>	충족	2012.02	교육팀 (학사지원과, 단과대학)
3.1.5 산업체 요구 에 기반한 교육과정 제공	<p>▶ 다양한 현장실습기관의 발굴</p> <p>▶ 산학중심형 교과목에 대한 적극적인 관심과 다양한 교과목 발굴</p> <p>▶ 2012학년도부터 산업체연계 교과목의 현장실습은 필수과목으로 지정</p>	충족	2012.02	교육팀 (학사지원과, 단과대학, 취업지원과)
3.1.6 국내·외 대학과의 학점교류	<p>▶ 대학기관평가인증제 수검 시까지 외국인학생수 및 재학생대비 외국인학생비율을 유지하며, 학점교류학생수를 확대하여 학점교류학생비율 또한 충족 요구수준 이상을 확보할 수 있도록 노력함</p>	충족	2012.02	교육팀 (대외협력팀, 수업학적과, 단과대학)
3.1.7 교육과정위 원회의 조직 및 운영	<p>▶ 우리대학은 교육과정심의위원회를 지속적으로 전문 조직 및 위원회를 운영하여 교육과정 개선을 위해 노력할 계획임</p>	충족	-	교육팀 (수업학적과, 단과대학)
3.2.1 강좌당 학생수	<p>▶ 대학기관평가인증제 수검 시까지 현 수준을 유지관리 하도록 계속 노력함.</p>	충족	-	교육팀 (수업학적과)
3.2.2 교수·학습 개선을 위한 조직 및 예산	<p>▶ 교수·학습 개선을 위한 CTL 조직의 기능의 지속적인 강화</p> <p>▶ CTL 구성원의 자기개발 활성화를 위한 적극적인 지원이 필요함. 대학기관평가 인증제 수검 전까지 CTL 구성원의 전문능력 향상을 위해 관련 워크숍 및 전문가 교육 등에 적극적으로 참여하고자 함에 따라 적절한 예산 확보</p> <p>▶ 교수·학습법 개선 자료 개발을 위한 ‘교수 수첩 및 A+Study Note’ 발간을 위한 예산 배정. 관련 예산 배정 후 티칭노트 및 A+노트를 제작하여 각종 Tips을 제공</p>	미흡	2012.02	교육팀 (교육개발과, 예산기획팀, 단과대학)

구분 준거	개선계획	평가 결과	완료 기간	담당부서 (확인팀)
3.2.3 교수·학습 개선 노력	<ul style="list-style-type: none"> ▶ CTL에서 독자적으로 개발한 교수학습 자료 추가 제작을 위해 관련부서 협의를 통해 추가 예산 배정 ▶ 교수·학생들이 효율적으로 사용할 수 있도록 교수학습 NEWS LETTER 및 교수학습 프로그램 안내를 포함한 ‘티칭노트(교수용)’ 및 ‘A+학습노트(학생용)’ 형태로 자료를 발간 ▶ 교수·학습 개선을 위해 다양한 교수법 특강, 학습법 특강 개최를 확대 ▶ 지속적으로 이루어지게 하기 위한 방안으로, 학생이 해당분야의 전문가가 될 수 있도록 학습 과정과 결과에 대한 전반적인 관리 및 비판적으로 성찰할 수 있는 기회를 제공하는 ‘학습활동 통합 관리 시스템’인 ‘러닝 포트폴리오(Learning Portfolio)’를 개발하여 적용 	미흡	2012.02	교육팀 (교육개발과, 예산기획팀, 단과대학)
3.3.1 학사관리 규정	▶ 대학기관평가인증제 수검 시까지 현 수준을 유지관리 하며, 평가항목의 결과치 상향을 위해 추가 개정사항이 발생시에는 즉각적으로 개정	충족	-	교육팀
3.3.2 성적관리	▶ 대학기관평가인증제 수검 시까지 현 수준을 유지·관리	충족	-	교육팀 (수업학적과, 단과대학)
3.3.3 강의평가	<ul style="list-style-type: none"> ▶ 강의평가 관련 규정 재정 ▶ 평가 항목의 다양성 개발 ▶ 강의평가 진정성 및 객관성 확보 ▶ 강의평가 결과와 교육과정 개선 연계성 개발 	미흡	2012.02	교육팀 (수업학적과, 단과대학)
3.3.4 성적우수자 및 학사경고 자에 대한조치	▶ 학사경고자에 대한 관리방안으로 2011학년도 2학기 학사경고자 대상자의 세부관리를 통해 학기별 학사경고 비율을 0.5%씩 감소 시킴	미흡	2012.02	교육팀 (수업학적과, 단과대학)
3.4.1 졸업생의 취업률	▶ 대학기관평가인증제 수검 시까지 현 수준을 유지관리 하며, 다양한 교육 및 프로그램을 통하여유 능한 인재를 양성·배출 하기 위하여 계속 노력함	충족	-	교육팀 (취업지원팀, 단과대학)
3.4.2 교육만족도	<ul style="list-style-type: none"> ▶ 교수·학습법 설문조사에 대한 학생들의 적극적인 참여 유도를 위한 방안 구축 ▶ 교육 만족도 조사 결과에 따른 교수·학습 개선 사항이 실제 교육과정 개발이나 수업 환경 개선, 학습전략 프로그램 개발에 적극 반영 ▶ 교육만족도 조사결과 피드백 시스템 구축 ▶ 다양한 항목의 교육만족도 조사 시스템 개발 	미흡	2012.02	교육팀 (교육개발과, 수업학적과, 단과대학)

영역	4. 교육시설				
부 분	4.1 교육기본시설		2.2 교육지원 시설		
	4.3 도서관				
구분 준거	개선계획		평가 결과	완료 기간	담당부서 (확인팀)
4.1.1 교사 확보율	▶ 2012학년도 편제정원 조정(입학정원 2,240명 → 2,020명)으로 교사확보율 개선 : 98.1% ▶ 동일 법인 산하 부산항만물류고 잉여교육시설 확보(본관동 8,037㎡)로 개선 : 104.1% ▶ 학생, 교직원 복지증진 및 교사시설 확충을 위한 실내스포츠센터 건립 추진(2013년 준공 목표 : 111.0%)		충족	2012.04	교육시설팀 (시설기획팀, 시설관리과)
4.1.2 강의실 확보율	▶ 대학기관평가인증제 수검 시까지 현 수준을 유지관리 하며, 강의실 및 멀티미디어 강의실 확보를 위해 계속 노력함		충족	-	교육시설팀 (자산관리과, 시설관리과, 수업학적과)
4.1.3 실험실습실 확보율	▶ 대학기관평가인증제 수검 시까지 현 수준을 유지관리 하며, 실험·실습실 확보를 위해 계속 노력함		충족	-	교육시설팀 (자산관리과, 시설관리과, 수업학적과)
4.1.4 실험실습 기자재 구비정도	▶ 최근 3년간 기계기구매입비로 구입된 기자재를 용도별 재정리 하고 실험·실습 관련으로 사용되고 있는 기자재 중 행정실 소속 기자재는 일괄 사용 학과로 관리전환 하여 학과별 기자재 확보율을 향상 시킴		충족	2012.02	교육시설팀 (자산관리과)
4.2.1 기숙사 확보 현황	▶ 대학기관평가인증제 수검 시까지 현 수준을 유지관리하며, 기숙사 확보 현황을 확충하기 위하여 계속 노력함		충족	-	교육시설팀 (동명생활관)
4.2.2 학생 복지시설	▶ 대학기관평가인증제 수검 시까지 현 수준을 유지관리 하며, 우리대학의 장기발전계획에 의거, 적극적으로 지속적으로 개선하는데 노력함		충족	-	교육시설팀 (학생복지과)
4.2.3 장애학생 지원	▶ 대학기관평가인증제 수검 시까지 현 수준을 유지관리 하며, 우리대학의 장기발전계획에 의거, 장애학생 지원을 위하여 지속적으로 노력함		충족	-	교육시설팀 (학생복지과)

구분 준거	개선계획	평가 결과	완료 기간	담당부서 (확인팀)
4.3.1 대학도서관 평가	▶ 도서관 직원 수 충원 : 조직 개편 및 부족 인원 보강 ▶ 자료구입비 : 도서관 직원 부족 등 기준 지표값의 미흡 판정을 대비하여 2단계 평가 기준값인 도서관 자료구입비/대학총 예산 및 최근 3년간 자료구입비 증가율을 보강하여 2012년 본예산을 충분히 확보	미흡	2012.02	교육시설팀 (문헌정보과, 예산기획팀, 경영기획팀, 총무과)

영역	5. 대학 재정 및 경영
----	---------------

부 분	5.1 제정 확보	5.2 제정 편성 및 집행
	4.3 감사	

구분 준거	개선계획	평가 결과	완료 기간	담당부서 (확인팀)
5.1.1 재정 운영 계획 수립	▶ 2012학년도 예산 편성시 리모델링된 장단기 발전계획 및 대학 특성화발전계획에 예산을 구체적으로 편성·운영 코자함.	미흡	2012.02	대학재정팀 (대학사명팀, 경영기획팀)
5.1.2 세입 중 등록금 비율	▶ 국고보조금 및 기부금 수입 증대 ▶ 법인전입금 확대 및 비교육용자산 매각에 의한 수입 증대 ▶ 산학협력단 전입금 수입 증대(진행중) ▶ 평생교육원 사업활성화를 통한 수입 증대 ▶ 기금인출에 의한 목적사업 집행(자산구입, 장학금, 장기차입금 집행)	미흡	2012.02	대학재정팀 (산학협력단, 법인, 평생교육원)
5.1.3 수익용 기본 재산 확보 및 수익률	▶ 대학기관평가인증제 수검 시까지 현 수준을 유지관리 하며, 수익용 기본재산 확보 및 수익률 증대를 위해 계속 노력함.	충족	-	대학재정팀
5.1.4-2 세입 중 법인전입금 비율	▶ 대학기관평가인증제 수검 시까지 현 수준을 유지관리 하며, 수익사업 활성화를 통해 법인전입금 증대를 위해 계속 노력함.	충족	-	대학재정팀
5.2.1 예산편성 절차	▶ 예산회계관련 규정 제정 : 기본적으로 사학기관 재무회계규칙에 대한 특례규칙을 준용하고 있어 교내 규정이 필요한 사항임	미흡	2012.02	대학재정팀
5.2.2 교육비 환원율	▶ 대학기관평가인증제 수검 시까지 현 수준을 유지관리	충족	-	대학재정팀
5.2.3 장학금 비율	▶ 장학금 지급률은 최소요구수준을 충족하고 있지만 “대학등록금에 관한 규칙 제3조②에 의거 학교는 해당 학년도에 전체 학생이 납부해야 할 등록금 총액의 10퍼센트 이상에 해당하는 등록금을 학생에게 면제하거나 감액하여야 한다. 이 경우 경제적 사정이 곤란한 학생에게 감면하는 액수가 총감면액의 30퍼센트 이상이 되도록 하여야 한다.”를 만족시키지 못하므로 2012학년도 예산 편성시 이를 반영하여 대학의 사회적 책임도 완수코자 함.	충족	2012.02	대학재정팀 (학생지원과, 예산기획팀)

구분 준거	개선계획	평가 결과	완료 기간	담당부서 (확인팀)
5.3.1 감사제도	▶ 감사제도 규정 제정	미흡	2011.12	대학재정팀 (경영기획팀)
5.3.2 감사결과 활용	▶ 내부 규정에 의거 감사결과의 반영 및 공개 ▶ 투명한 감사제도 정착을 위한 제도 개선	미흡	-	대학재정팀 (경영기획팀)

영역	6. 사회봉사
----	---------

부분	6.1 사회봉사
----	----------

구분 준거	개선계획	평가 결과	완료 기간	담당부서 (확인팀)
6.1.1 사회봉사 정책	<ul style="list-style-type: none"> ▶ 장단기 발전계획과 연계된 사회봉사 정책 수립 ▶ 전담 조직 개설 ▶ 사회봉사활동의 성과관리 제도 도입 ▶ 사회봉사 관련 D/B개발 및 구축 ▶ 봉사학점 피수 지정을 통한 졸업인증제실시 	미흡	2012.02	사회봉사팀 (학생지원과, 경영기획팀, 총무과, 예산기획팀, 수업학적과)
6.1.2 사회봉사 활동 지원				

2011년 대학자체평가결과보고서

2011년 12월 20일 인쇄

2011년 12월 22일 발행

발행 동명대학교 경영기획팀

편집 동명대학교 경영기획팀

주소 : 부산시 남구 신선로 428번지

전화 : 051)629-1000

팩스 : 051)629-2000

인쇄 동명기획

TEL. 051)627-1210

○대학자체평가완료 : 2011년 12월
○대학정보공시항목 작성자 : 이현우(경영기획팀)
○대학정보공시항목 확인자 : 최 욱(경영기획팀)